



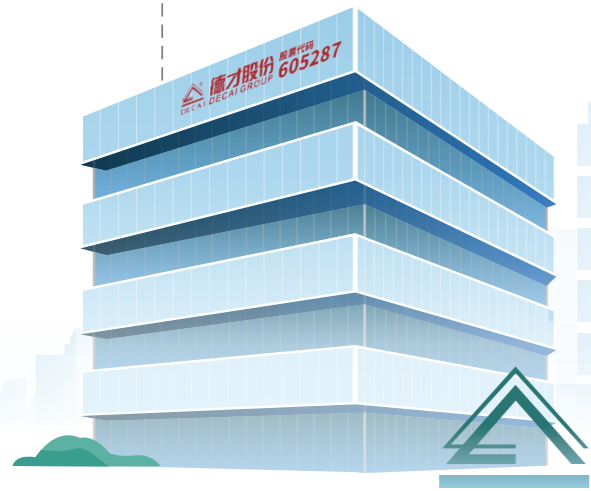
德才装饰股份有限公司
DECAI DECORATION CO.,LTD

电话 / 0532-85896535

地址 / 青岛市崂山区海尔路1号甲海尔云谷5号楼德才大厦

2021年 德才股份社会责任报告

SOCIAL RESPONSIBILITY REPORT



德才卷首
董事长致辞 / 03

第一章
新城建对接新基建 / 07

第二章
新益求新-矢志创新攀高峰 / 15

- 一、党建创新 ----- 15
- 二、管理创新 ----- 17
- 三、服务创新 ----- 21
- 四、精益创新 ----- 27
- 五、资质创新 ----- 31

第三章
价值共创-同心合力协共赢 / 35

- 一、以人为本 ----- 36
- 二、风雨同舟 ----- 43
- 三、精诚合作 ----- 45

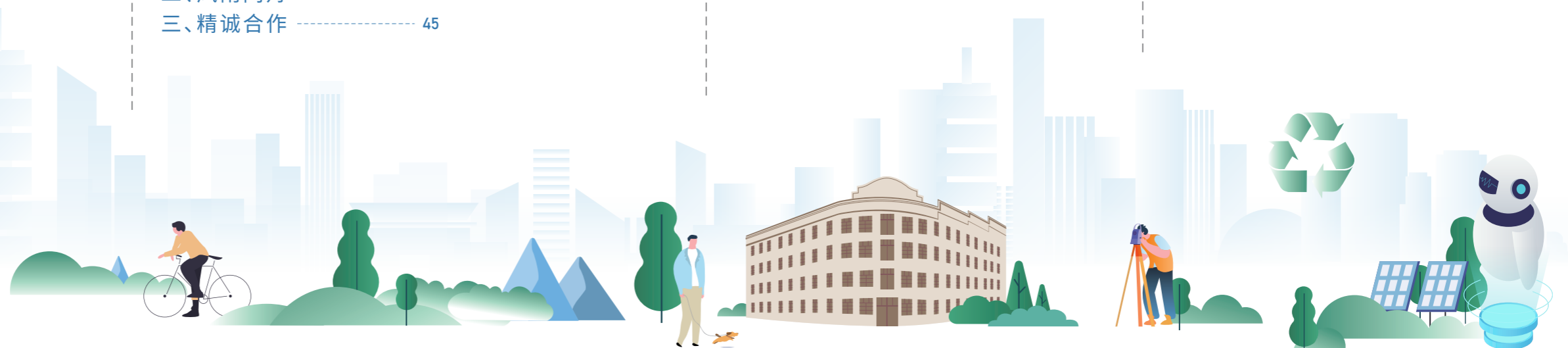
第四章
时代使命-回馈社会践初心 / 51

- 一、筑梦青春 ----- 51
- 二、美丽乡村 ----- 56
- 三、生命至上 ----- 57
- 四、基建焕新 ----- 61
- 五、城市名片 ----- 65
- 六、民心工程 ----- 67
- 七、传承永续 ----- 69

第五章
未来已来-拥抱时代新变化 / 75

- 一、绿色革命 ----- 75
- 二、数字建造 ----- 77
- 三、集智生活 ----- 79

德才结语
五维德才 / 81



德才卷首

董事长致辞



时间是征途者前行的刻度。不知不觉中，德才股份已经走过了23年的历程。23年，我们始终保持着昂扬的奋斗姿态，如今公司在国内已经形成了以青岛、北京、上海、深圳、重庆为主要营销中心，覆盖京津冀、长三角、珠三角和成渝全国四大经济圈，并以上述营销中心为区域中心，辐射周边地区，一路荆棘，更有一路繁花。

2021年7月6日，德才股份在上交所挂牌上市，成为山东省首家国内A股主板上市的建筑业企业，这是德才股份发展史上的重要里程碑，也是全体德才人的光荣和梦想。

诚信依德，质量藉才，德才兼备，方成正果。

过去一年，立足实情，德才股份顺应潮流，不断深化项目精细化管理，着力提供建设工程领域专业应用产品和解决方案，在数字设计、新基建、新城建以及古建修缮等领域取得了丰硕的成果，连续16年位居山东省建筑装饰行业首位，凭借全产业链优势，持续打造“精益德才”的品牌基石。

这一年

我们致敬党的百年华诞，以高质量党建引领高质量发展。

建党百年映初心，党建引领显力量。作为民营建筑行业的标杆，德才股份把党对建筑业要求记在心底里，落实在行动上，以党建促管理，抓牢抓实政治、思想、组织、作风、纪律、制度建设各项工作，创新建立“项目+党建”工作模式，打造德才股份项目党建品牌，实现党建赋能，引领公司高质量发展。

这一年

我们助力教育、乡村和医疗，践行社会责任与担当。

作为一家有情怀、有责任的民营企业，公司将自身发展融入国家发展之大局，与时代发展同频共振，积极履行社会责任，投入人力、物力、财力、智力，支持教育、医疗基础设施建设，深化乡村振兴为推进共同富裕和巩固脱贫攻坚成果贡献力量，为中国社会的可持续发展蓄积动力。

这一年

我们深耕新基建新城建领域，开启城市发展的新未来。

近年来，以新城建对接新基建正成为国家政策和各地方高质量发展的重要抓手和满足人民美好生活需要的重要着力点。面对“适度超前开展基础设施投资”和“加快推进新城建”政策所释放的积极信号，公司充分发挥全产业链和数字化技术优势，紧跟国家战略，抓住发展机遇，加快业务布局和建设进度，跑出新基建新城建“德才加速度”。

这一年

我们积极发挥全产业链优势，向绿色智慧型企业转型。

公司持续深化布局建筑全产业链，以“立足青岛，辐射全国”为发展理念，在以青岛为中心的山东地区形成局部的区域优势，并在全国范围内呈现网络化辐射。公司积极响应国家“3060”碳达峰碳中和战略，应用节能降碳新材料和装配式建筑；打造建筑全生命周期BIM数字化服务能力；在项目中应用绿色、节能、环保等新技术、新材料、新工艺；探索数字建造等多维技术融合，不断探索和加速向绿色智慧型企业转型。

.....

历历过往仍在目，切切初心亦如故。习近平总书记在2022年新年贺词中指出：我们唯有踔厉奋发、笃行不怠，方能不负历史、不负时代、不负人民。新的一年，德才股份必将始终保持为党增光，为民造福的赤子情怀，坚守创造绿色、智慧、美好的人居环境的时代使命，以高度的政治使命感、强烈的社会责任感，和以质量为生命的公司品质感，向着“成为具有国际影响力的全建筑产业链精品企业”的理想愿景全力奔跑，用建筑人的智慧和双手，为实现中华民族伟大复兴的中国梦，直面征途的星辰大海。

德才股份董事长

叶德才

01

新城建 对接新基建

公司简介 ----- 09

2021德才股份大数据 ---- 11



诚信依德 质量藉才

新城建对接新基建

建筑业是我国国民经济发展的支柱产业，随着我国经济由高速增长阶段转向高质量发展阶段，建筑业依靠规模快速扩张的传统发展方式难以为继，做强、做优成为当下建筑业企业高质量发展的必由之路。

“十四五”期间，新基建、新城建作为国家和地方高质量发展的重要抓手，被写入政府工作报告等政策文件，要求加快推进基于信息化、数字化、智能化的新型城市基础设施建设；提升城镇化发展质量，全面提升城市品质，实施城市更新行动，推动城市空间结构优化和品质提升。

德才股份以新城建对接新基建，围绕“深耕新基建新城建领域，构筑绿色智慧型全产业链样本企业”战略定位，坚守“诚信依德，质量藉才”核心价值观，以专业的理念、设计、高效的管理、优质的产品为客户提供高品质的服务，构建竞争引领新优势。

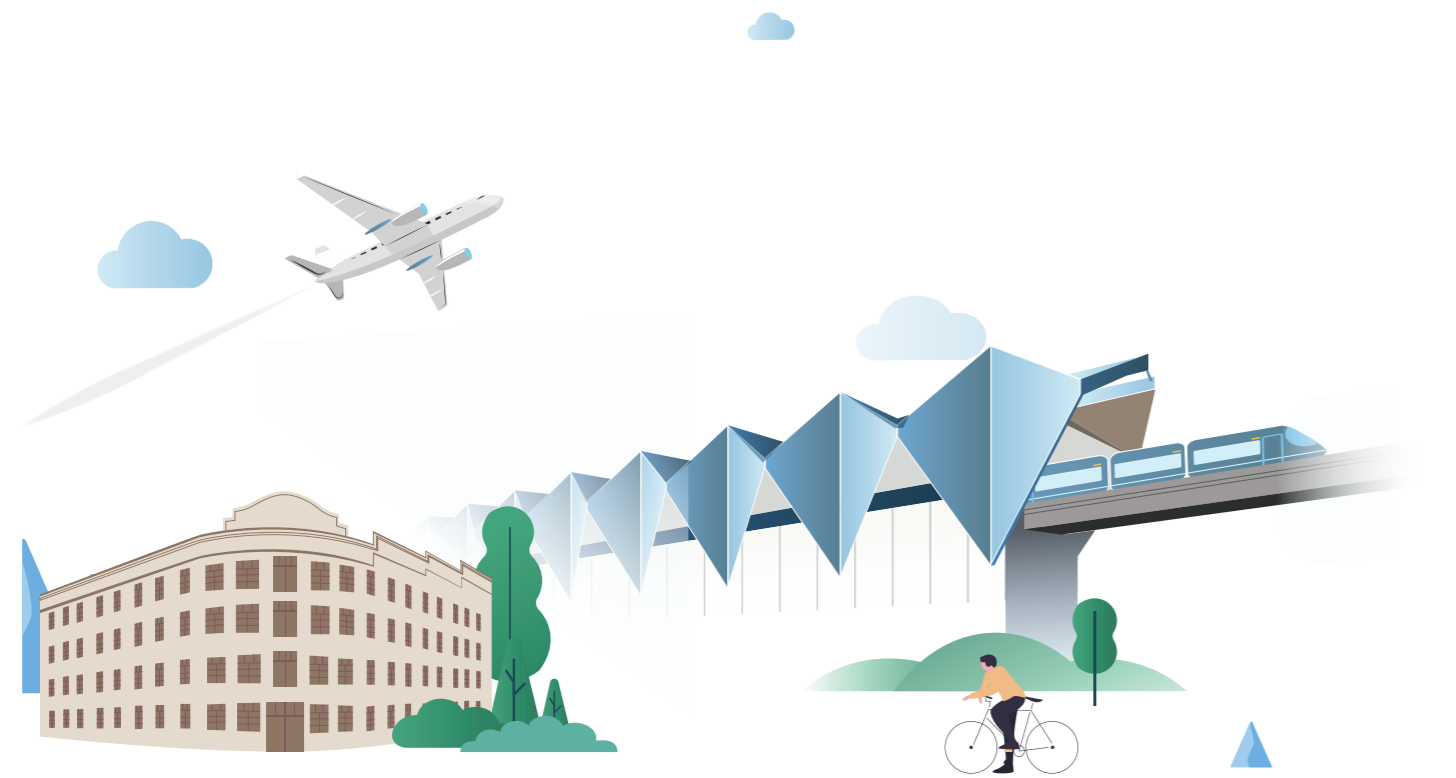
在新城建领域

公司业务主要覆盖市政、老旧小区建设改造、古建筑和城市公共建筑等方面。新城建业务链条长、范围广，对企业实力和资质都有着较高的要求，公司多年来打造的全产业链优势为深入开展新城建业务奠定了基础。在市政工程方面，公司通过质量把控和安全绿色施工，不断强化精益管理，加大质量控制力度，确保高质高效推进基础设施建设。在老旧小区建设改造方面，公司搭建了“1+3+N”模式，以EPC模式为底座，实现设计、施工、景观改造的全流程，将老旧小区改造的各个方面连接为有机整体。在古建筑工程方面，公司不仅实现了从设计到施工的全数字化EPC项目管理，同时谨遵“修旧如故”的设计理念，充分展示城市独特的文化风貌，以精益求精的工匠精神让中国传统建筑风貌得以传承和延续。

公司重点布局城市管廊、海绵城市、城市桥梁、老旧小区改造等民生业务领域重大项目，新城建领域收入同比增长超过100%。公司参与了青岛空港综合保税区服务中心、胶州市南坦片区等七个老旧小区和医药小区等12个老旧小区改造工程设计施工EPC工程总承包、四方路历史文化街区改造、青岛市博物馆扩建、青岛市广播电视台中波发射台迁建等单笔金额过亿的重点项目。

在新基建领域

公司业务主要覆盖城际/城市轨道交通、机场等方面。公司将BIM技术广泛运用到新基建的设计和施工中，比如在青岛地铁轨道交通建设中，运用BIM技术构建集团数字化数据库，为后期地铁运维奠定了坚实的基础，助力智慧城市的发展。公司通过与国企成立合资公司的方式，积极开拓新基建领域业务，并向全国扩张迈出坚实一步。报告期内，公司参与了青岛市地铁4号线和济南城市轨道交通6号线等重点项目。



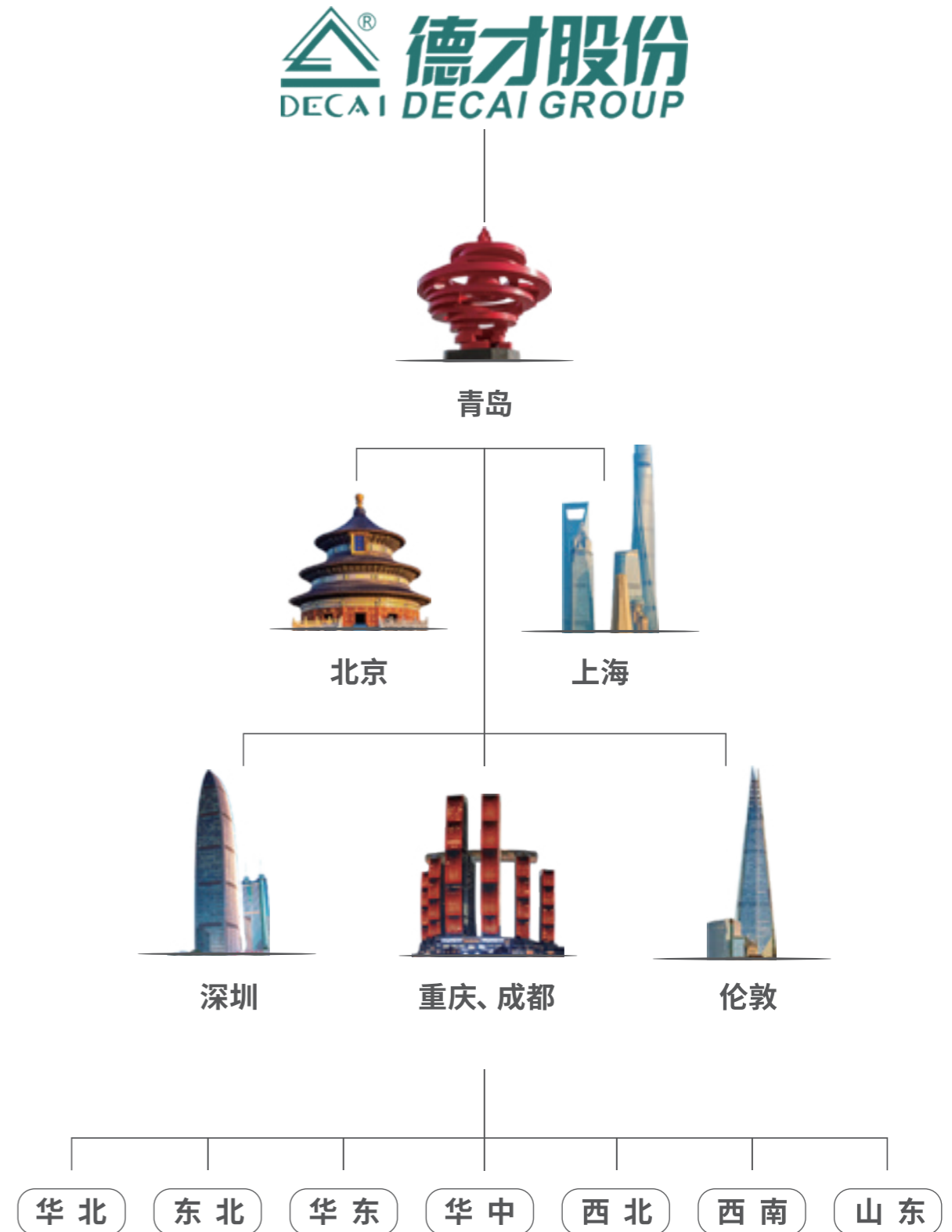
► 公司简介

德才股份成立于1999年，已经发展成为一家全建筑产业链企业，业务涵盖内装装饰工程、建筑幕墙工程、智能化工程、古建筑工程、房屋建筑工程、市政工程、设计业务等领域，还能提供设计、采购和施工一体化服务。2021年7月6日，公司在上海证券交易所成功上市，成为山东省第一家A股上市的建筑企业。

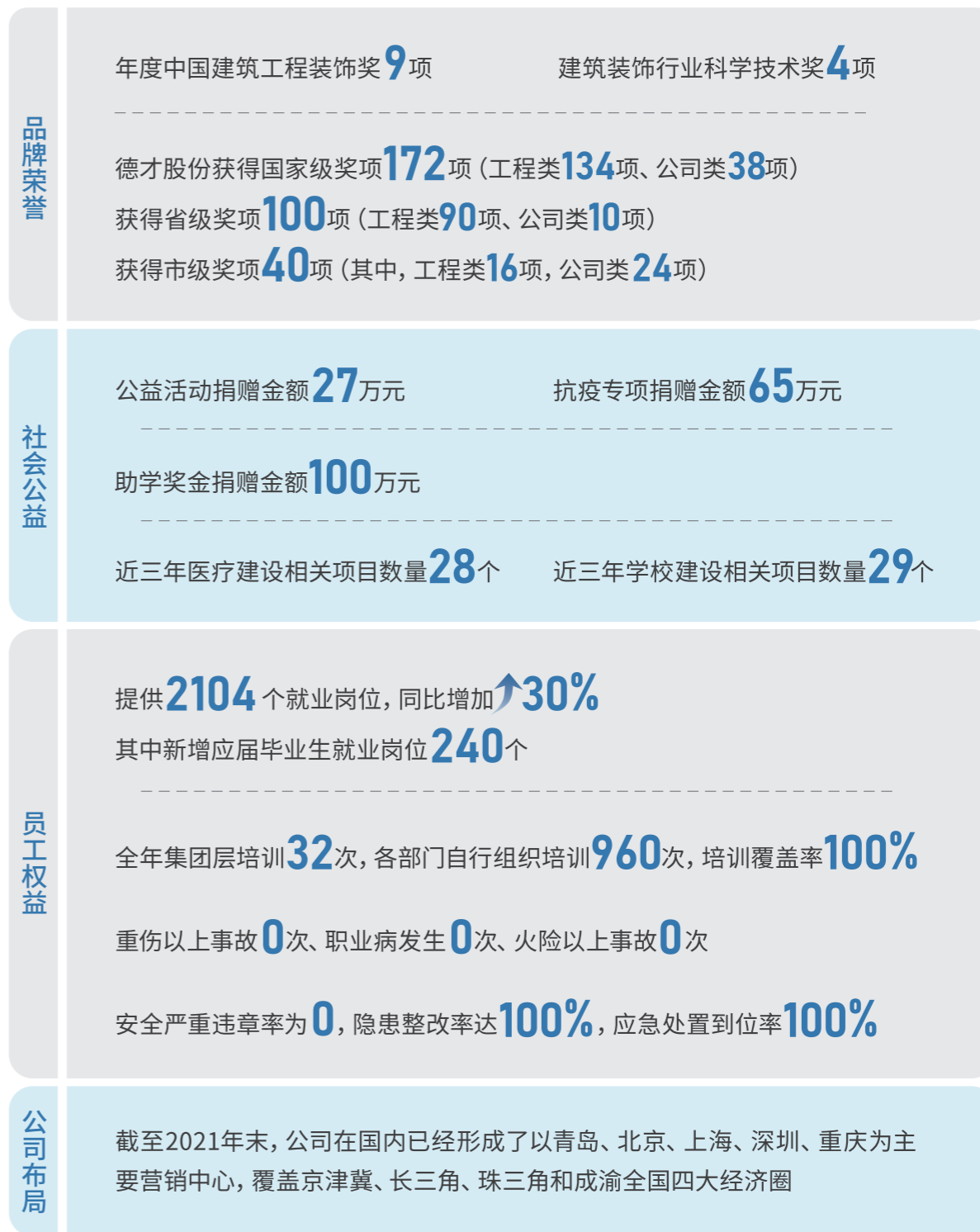
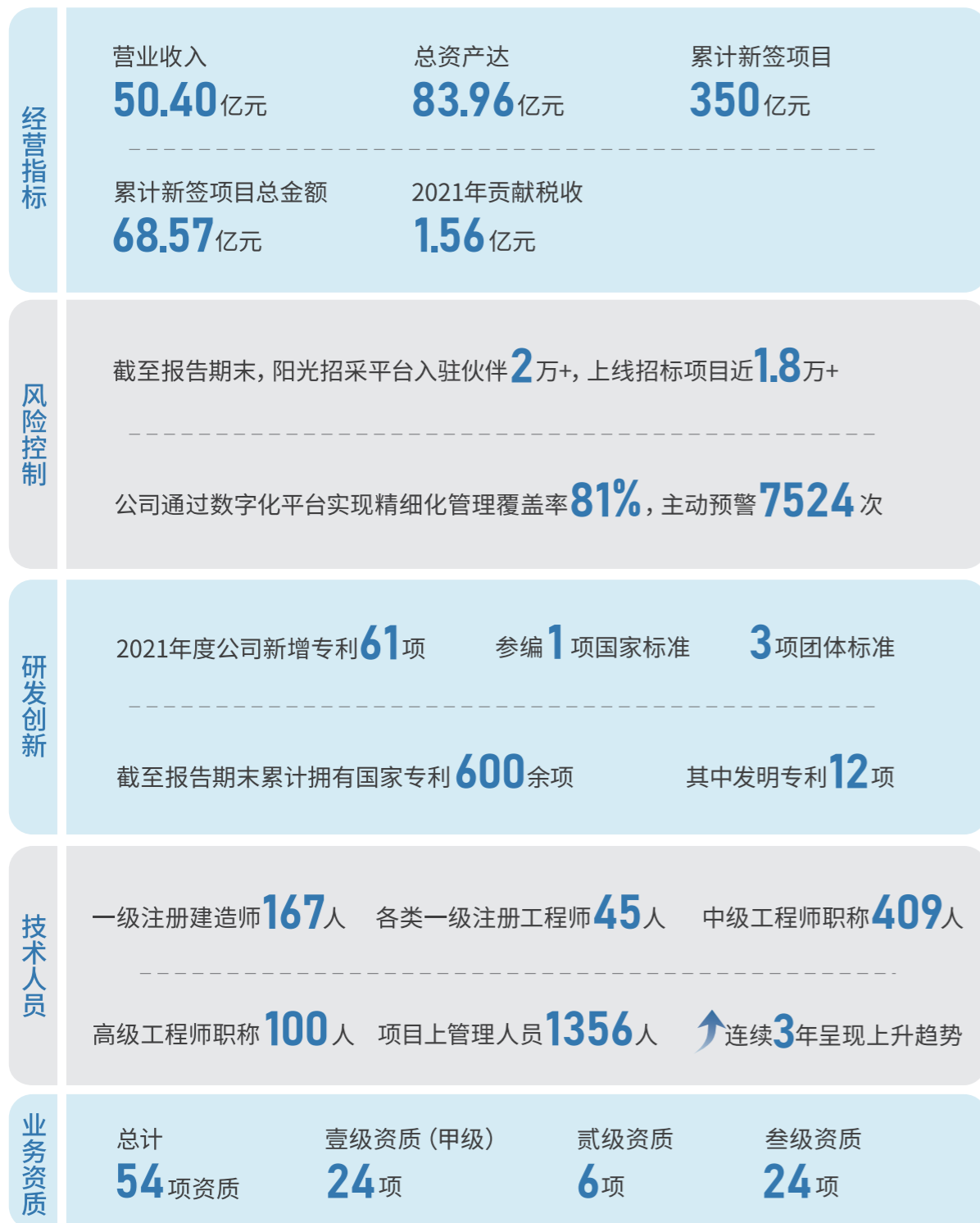
公司企业资质齐全，公司及子公司共计取得24项壹级（甲级）资质。公司综合实力突出，在中国建筑装饰协会2021年12月公布的“2020年度中国建筑装饰行业综合数据统计结果”中，公司荣获中国建筑装饰行业百强企业第2名，中国建筑装饰设计行业百强企业第4名，中国建筑幕墙行业百强企业第5名，连续16年位居山东省建筑装饰行业首位。

公司以“立足青岛，辐射全国”为发展方针，在国内已经形成了以青岛、北京、上海、深圳、重庆为主要营销中心，覆盖京津冀、长三角、珠三角和成渝全国四大经济圈。公司拥有DC HD设计公司、建筑设计研究院、装饰设计院、古建设计院等丰富的设计资源，并形成了“BIM+VR+AR”的全数字化设计模式。

上市后，公司围绕构筑“绿色智慧型全产业链样本企业”为战略定位，充分发挥全产业链优势，横向优化业务结构，纵向优化业务模式，保持了业绩的稳定和可持续增长。一方面，面对外部环境变化，公司紧跟国家战略方向和城市建设规划，抓住行业发展新机遇，深耕新城建和新基建等领域，创造新的业务增长点；另一方面，公司顺应行业发展趋势，完善营销网络拓展全国业务，加速绿色智慧转型布局未来，做大EPC模式提升市场拓展能力，推动信息化建设实现降本增效。



▶ 2021德才股份大数据



02

新益求新 矢志创新攀高峰

党建创新	15
管理创新	17
服务创新	21
精益创新	27
资质创新	31



新益求新——矢志创新攀高峰

创新制胜，强者更强。作为中国建筑行业高新技术企业，创新的基因一直流淌在德才人的血液之中。2021年，德才股份把握“十四五”战略机遇，坚持创新引领，围绕时代要求和用户需求，依托全建筑产业链优势，聚焦党建、管理、服务、精益、资质创新，在数字化转型浪潮下，打造建筑业绿色、集智新标杆，赢得市场先机。

► 一、党建创新

2021年恰逢建党百年盛事，德才股份全面贯彻落实新时代党的建设总要求，坚持“围绕中心抓党建，抓好党建促发展”，将党建工作与公司治理融合发展，推动党建工作取得新成就，为公司发展提供坚实基础，实现党建与经营“双促双赢”。

1. 支部建在项目上——打造项目党建特色品牌

德才股份党委创新建立了“项目+党建”的工作模式，项目施工在哪里，党的小组就建到哪里，党建工作就覆盖到哪里。公司党委根据发展需要，建立了6个党支部，并在满足党章要求的项目部成立党小组，将党组织建在项目一线，充分发挥党组织的战斗堡垒作用、党员的先锋模范作用，为项目经营和管理起到了良好的引导作用和保障作用。



2. 党建活动效果实——专题学习入耳入脑更入心

德才股份党委积极组织各支部开展主题鲜明、形式多样的党建活动，将红色种子深深埋进党员心中，升华为感党恩、听党话、跟党走坚定理想信念，凝聚起信仰的磅礴伟力，积极投身公司发展建设，在干事创业中实现共产党人的人生价值。

案例



为隆重纪念中国共产党成立100周年，公司党委组织开展庆祝建党100周年专题活动，全体党员共聚一堂，一起回顾中国共产党带领中国人民不懈奋斗的光辉历程，展望党和人民事业发展的光明前景，表彰了公司优秀共产党员、优秀党务工作者、优秀党支部、优秀党建项目部，并向老党员致敬。

此外，公司党委还组织党委成员和党支部书记代表奔赴革命圣地井冈山开展“不忘初心，牢记使命”党性教育培训，接受党性锻炼。



3. 发挥模范“场效应”——党员带头践行公益责任

德才股份党委热心各项社会公益活动，每年都会组织党员对胶州市困难群众进行走访慰问，送去春节的问候和祝福，并积极开展环保绿化公益活动。

为助力乡村振兴，公司党委发挥公司自身优势，通过消费扶贫、捐款捐物等方式，为扶贫工作贡献德才力量。

新冠疫情发生后，德才股份党委积极响应上级党组织号召，组织党员进行疫情捐款，组建德才“党员先锋志愿服务队”深入抗疫一线，用实际行动支援“战疫”。

案例

2021年10月，德才股份党委荣获中国上市公司协会民营上市公司党建优秀案例。党委书记叶得森曾荣获青岛市市南区优秀共产党员和青岛市优秀党务工作者荣誉称号。



民营上市公司党建优秀案例



叶得森曾荣获青岛市市南区优秀共产党员

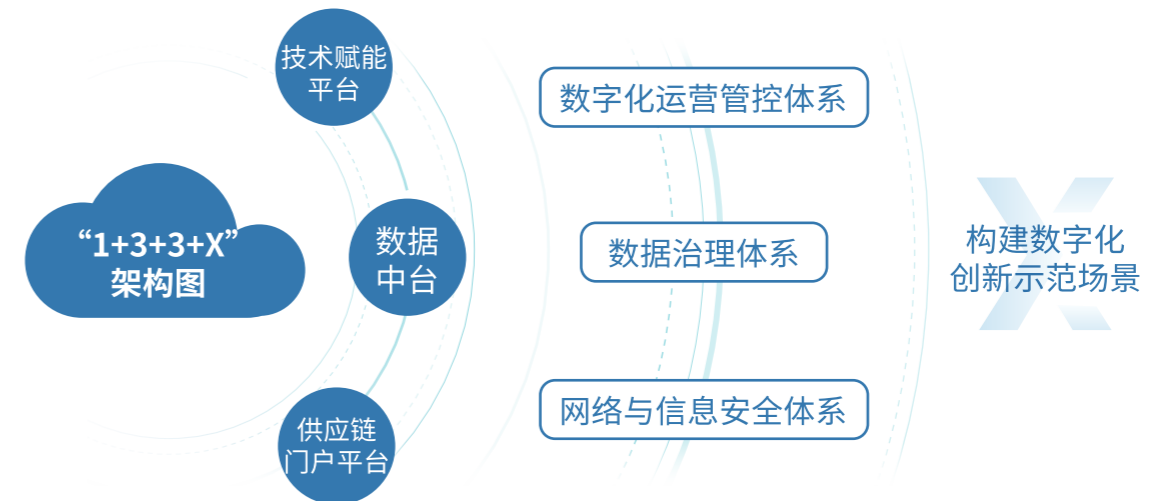
二、管理创新

“十四五”规划开局之年，抓好固定资产投资，统筹推进新型基础设施建设，对于推动经济社会高质量发展尤为重要。当前建筑业正在经历由高速增长向高质量发展转变，数字化的时代强音已经奏响。作为建筑业标杆企业，德才股份果断出击，借上市之东风，加大资金投入，将新一代信息技术与建筑业深度融合，带动产业转型升级，打造行业新优势。

德才股份整合多方面的优势，不断夯实业务核心系统及数据体系，持续探索数字化、智能化应用，打造项目综合管理平台。公司信息管理中心结合实际业务流程，开发了项目管理、营销管理、成控模块、人力资源管理、资金管理、资质管理、核算管理、招采平台等29个模块。

1. 建筑业数字化先行者

自2012年起，德才股份便开始进行数字化自我革新之路。按照“顶层引领、上下结合、业务导向、平台支撑”的原则，围绕战略目标，紧抓“定位、目标、场景、架构”四个要素，重点从管理、运营、业务三个方面进行顶层设计，系统化推进公司数字化改革“1+3+3+X”的总体架构建设。



2. 打造“精益德才建造平台”

在公司管理层的鼎力支持和信息化团队的努力开拓下，德才股份打造“精益德才建造平台”，并逐步向纵深迈进。

通过多年信息化实践，“精益德才建造平台”以建设成为业界一流，坚持打造为一线赋能支撑的协同共生框架的理念，深度融合精益思想，构筑业内标杆品质的精益建造平台为目标，创新引入任务式管理、闭环式页面、主动式预警等，极大方便系统使用部门更精准地发现问题、解决问题。

3. 实现核心部门全覆盖

“精益德才建造平台”实现了营销管理、项目管理、核算管理、成控管理、财务管理、资金管理、招采管理、质安管理等核心部门的全覆盖。通过数据收集和管控体系的建立，德才股份完成了对各个管理维度的一体化、标准化、精细化管控。

3/1 · 业务管理

公司建设了各管理层级、各分子公司、各职能维度的网状数据分析驾驶舱；针对工程管理的工期进度、成本、质量、安全、结算等重要管控点，以信息化的手段将计划、实际、审定等维度进行对比，实现不同等级的阈值预警提醒，并设置红线管控，实现全产业链、不同预警等级的精细化管理。

另外，公司搭建了资金管理系统，加强对公司资金状况的实时监控与管理；审计综合管理平台，对全产业链、全项目周期的成本管控提供了有效工具；针对质量安全巡检，以及劳务实名制管理，自主开发了便于操作的微信小程序。

3/2 · 部门管理

公司把信息化作为提升部门管理水平、提高响应速度、推进精益建造的有效手段。报告期内，公司完成了CRM系统、SRM系统、项目信息化管理、核算信息化管理、人力资源信息化管理、审计中心信息化管理等信息化建设工作。

数看德才数字化

- 平台全年登录 **97** 万次，全年发起 **26.5** 万条流程，使用率达到历史最高水平。
- 数据分析体系基本构建，当前可用数据分析页面达到 **3000** 张。
- 界面化操作，简单易用，当前全单据参照率为 **66%**，较以往提升 **↑313%**，最大限度降低项目填写内容，填写率达到业内较高水平。
- 通过数仓页面加载效率提升 **3** 倍以上，一般页面 **2~3** 秒即可打开。
- 软件著作权完成申报 **1** 项，正在申报 **4** 项。

4. 标准化流程以客户为中心

为数字化转型赋能，提供流程管理基础，德才股份成立了专门的流程管理部，并与行业领先的流程数字化服务公司合作，基于自身多年实践经验的积累，同时参照华为流程方法论，通过专业的方法和工具凝练出一套全新的德才EPROS流程管理体系。

德才EPROS流程管理体系以客户为中心，从业务的梳理、标准的制定、数据的监控、数据的集成等多个维度，构建了数据管理、开发、UI等标准，助力德才股份成为更灵活、合规、高效的流程化组织，以应对新的市场环境和消费需求的日益多样化的外部趋势，不仅能够快速支撑当前发展需求，还能为公司未来5到10年的高速扩张奠定基础。

5. 降本增效赋能高质量发展

信息化建设不仅能提升公司跨区域运营能力、设计水平和施工质量，还能够有效提升成本控制能力。德才股份信息化建设使得施工方、材料商、劳务、工程咨询方等多组织在一个平台及时协同作业，不仅实现了多项目、跨组织、跨地域的协作、质量、安全风险控制，同时也赋能生产模式变革。

信息化建设进一步提升了公司的成本管控力度，通过成本测算、项目成本条线管理等流程，建立高度信息化的项目成本控制平台，让项目部、审计、核算中心全程参与把控，多措并举实现降本增效。

2021年度，在行业人工成本、材料成本都上涨的情况下，公司整体毛利率仍提升 **↑0.89** 个百分点至 **14.01%**。



▶ 三、服务创新

据国家统计局发布统计分析显示，2021年建筑业实现增加值80138亿元，同比增长2.1%。随着业务的升级，德才股份服务的用户更加聚焦，传统房建板块业务占比缩小，市政板块业务占比逐步增长。

德才股份秉承“润心”服务理念，针对客户差异化需求，依托全产业链优势，横向延展，纵深做精，为传统建筑业开辟“建筑业+”新时代，为终端用户实现高品质匠心产品与全方位极致服务。

1. 做大做强全产业链——构建最坚实、最核心的竞争力

德才股份全建筑产业链业务布局完善，打造集设计、采购、施工、装饰、幕墙、古建、科技、市政、展陈、门窗、新材料研发与生产的全产业链体系，串联起产品设计、工程建设、装饰装修三个环节，为用户提供“一次委托、全程服务、成果共享”的一站式解决方案。



设计端：

德才股份整合了国际一流的设计师团队，于2013年在英国伦敦成立了DC HD设计公司，引进了世界先进的设计理念；在数字建造等技术领域，公司通过在装饰行业、房建行业的数字化转型过程中推广应用BIM技术，以重点项目工程为着力点，依托公司数字化协同平台，以BIM技术信息数据为核心，进行项目工程全过程策划，实现资源、成本、质量、工期与建设合同的匹配优化。

工程端：

公司通过子公司青岛中建联合集团有限公司保障施工质量。

材料端：

公司通过子公司德才高科进行工厂化装饰运作及节能环保新型材料的研发与生产，以保障施工材料的安全性与技术性。

案例

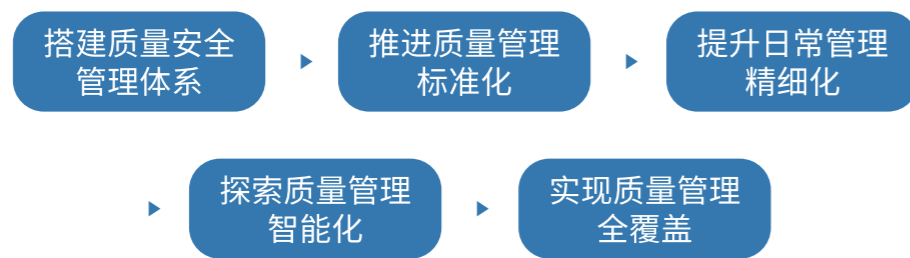
青岛空港综合保税区服务中心项目是由中建联合施工总承包，精装、幕墙、智能化消防、暖通、市政园林景观全过程参与的一体化施工项目，是适应德才股份全建筑产业链发展要求的样板工程，目前已获得省优质结构、省绿色工地、省标准化工地等众多奖项。



2. 全过程质量管理

德才股份自成立以来，始终秉承“诚信依德，质量藉才”的核心价值观，把质量安全管理工作放在施工管理的首位。

公司健全质量管理体系，运用PDCA循环管理、精细化管理、全面质量管理等实施科学有效的质量管理制度，狠抓工程质量，严把项目管理，用匠心铸造精品。



2/1 · 全流程体系化管理

德才股份先后通过了“GB/T19001-2016/ISO9001: 2015和GB/T50430-2017质量管理体系认证”、“GB/T24001-2016/ISO14001: 2015环境管理体系认证”、“GB/T45001-2020/ISO45001:2018职业健康安全管理体系认证”、“GB/T29490-2013知识产权管理体系认证”，成为“四证一体化”的建筑行业高新技术企业，并建立了以经营流程为管理轴心的内部管理制度体系。

2/2 · 全流程标准化管理

德才股份通过分公司、项目部及平台职能部门的复合矩阵式管理模式，以及不断健全的标准化的管理制度，对项目实施及时有效的质量控制、成本控制、进度控制、安全控制、信息管理，并通过相应的考核手段落实到个人，实现全流程管理。成熟的项目管理体系提升了公司整体的运行效率，使公司在激烈的竞争中处于有利地位。

2/3 · 全流程精细化管理

面对疫情新常态下严峻的外部形势，德才股份积极推进精细化管理，进一步完善了公司工程管理手册、平台管理手册、项目管理手册、技术标准手册、信息化体系手册等内容，并针对墙面、地面、测量放线、天花吊顶、厨卫防水等制定施工手册、工程质量通病防治手册，强化对工程项目的管理。

感谢信



3. 全要素风险控制

德才股份将风险控制的关口前移，对项目实施及时有效的质量控制、成本控制、进度控制、安全控制、信息管理，并利用智能化手段，实现对项目数据的实时监控，确保优异的项目品质和稳定的交付能力。

3/1 · 质量安全三级管理

德才股份质量安全三级管理制度围绕质量安全管理目标制定计划任务，层层分解、层层下达，垂直管理，把责任下沉到分、子公司，下沉到项目部，更下沉到班组。

各分、子公司和各项部部的质安管理人员切实把质量安全工作做到施工现场一线，把精细化落实到一线、落实到现场、落实到作业面，坚持在项目现场开展安全隐患排查治理工作，做到“安全有网、网中有格、格中定人、人负其责”。

3/2 · 风险管理一体化

▶ 德才股份风险控制核心要素

项目营销端	营销管理中心 ----- 成控管理中心	规范投标+良性竞争 ----- 背对背成本测算+三方验证
项目设计端	建筑设计院/装饰设计院	国内外顶尖团队+统筹规划
项目施工端	德才装饰/中建联合 ----- 供应链管理中心	精益管理+数据共享+项目巡检+奖优罚劣 ----- 阳光招采+规范用工
项目交付端	营销管理中心	建立维保体系+客户回访

4.全维度客户服务

德才股份针对客户的个性化需求，采用项目分级、分类管理模式，有针对性地提供设计、生产、施工、研发服务，进一步优化客户体验，提升客户满意度。

标杆项目

▶ 重点项目

▶ 一般项目

管理原则：根据项目所在地域、施工对象、工程体量等，科学调配青岛、北京、华东、华南、西南、伦敦6大中心，以优势资源满足客户需求。

项目分类管理

机场轨交

城市中心

医疗卫生

酒店

古建.....

管理原则：组建技术专家库，联合优秀项目经理，编制专项作业指导书，制定公司乃至行业标准，为同类项目提供经验支撑和风险预控。

案例

德才股份主编的《寺庙建筑装饰装修技术规程》填补了我国建筑装饰行业的空白，达到了国内领先水平，标准内容完整、结构合理，对中国建筑装饰行业健康可持续发展具有重要的指导意义和现实作用。

《寺庙建筑装饰装修技术规程》已经由中国建筑工业出版社正式发布施行。中国建筑装饰协会授予德才装饰中国建筑装饰行业标准编制工作先进单位荣誉。



5.急难项目全力以赴

建筑业是关系国计民生的支柱产业，德才股份深知责任在肩，唯有努力尽职，方能不负使命担当。

面对急难项目时，特别是涉及教育、医疗等重点领域，公司从来都是第一时间响应，选派优秀项目团队，加班加点抢工期，为政府分忧，为客户排难。

► 四、精益创新

在现代化管理中，细节决定成败。近年来，随着行业竞争的不断加剧，精细化管理已经成为公司生存和发展的基本条件。德才股份顺应历史潮流，立足当前，紧紧围绕构筑绿色智慧型全产业链样本公司战略定位，不断深化项目精细化管理，着力提供建设工程领域专业应用产品和解决方案，凭借建筑全产业链优势，亮出精益管理“组合拳”，持续打造“精益德才”。

1.设计施工一体化

EPC工程总承包模式是行业目前发展变革的重要方式，设计、施工、采购同时推进，对行业内项目整体周期缩短，增强项目管控，降低项目成本，提高项目设计、施工品质有着巨大优势。2021年度，公司EPC项目收入同比增加约278%。

1/1 · 以设计为龙头

德才股份EPC模式以设计为龙头，充分打通了项目过程中设计、施工、建设之间的连接渠道，能够最大限度地发挥公司后盾力量，同时展现工程项目管理各方的优势，实现项目管理的各项目标，真正实现了对产品管理与用户服务的闭环，构建了可持续发展、满足自我迭代需求的建筑产业生态。



传统建筑业各环节之间是前后关系，德才股份EPC模式各环节之间变成了平行关系，使得项目在设计阶段能充分考虑采购、生产和施工要求，最大限度发挥公司全产业链优势，达到降成本、缩工期、保质量的目标。

案例

崂山区行政服务大厅项目是德才股份装饰板块设计与施工一体化的重点项目，通过精细化管理，既保证了工程的质量、安全，又缩短了工期，降低了成本，取得了良好的经济效益。项目获评2021-2022年度中国建筑工程装饰奖。



1/2 · 以人才为基石

德才股份持续推动EPC工程总承包模式发展，打造设计、采购和施工一体化人才队伍，并重点加强设计人员成本意识，鼓励设计人员与施工方对接，力争将成本管控前置，在设计阶段提前考量。

2.精益求精强内功

2/1 · 指标精细化

德才股份将部门职责划分贯穿于每一个项目中，分为质量把控、品牌维护、满足业主需求等指标进行拆解，提高工作效率，确保各项任务按时保质完成。

2/2 · 过程精细化

德才股份将财务共享中心、流程体系建设以及人力资源体系建设作为战略级项目全力推进。通过“三大体系”建设，打造互联互通的集团一体化管理平台，加强集团管控和资源优化整合。



2/3 · 效果精细化

德才股份充分发挥设计施工一体化优势，以最短的时间和最低的管理成本得到了最高效的效率交付和最高质量的产品，实现公司降本增效的同时，促进节能减排，助力建设低碳中国。

案例 - 青岛胶东国际机场项目



德才股份精装、土建、门窗、BIM等多个项目团队在设计、施工中坚持“平安、智慧、绿色、人文”理念，通过全过程、全要素、全方位的优化管理，实现设计施工的精细智能、绿色和谐、便捷高效。

3.关注安全与支持

德才股份把员工视为企业发展的中坚力量，高度重视国家及省市对工程质量、安全的法律法规及行业标准，搭建质量安全管理体系统，明确安全考核管理组织职责等，与各分、子公司签订年度安全生产责任书，守护每一个“德才人”的健康与安全。

3/1·筑牢安全生产的“生命线”

德才股份确定以高层管理团队牵头，集团质量安全管理中心、各专业子分公司以及各项目部组成的质量安全管理小组，建立具体标准及流程，通过检查、考核等措施督促全体员工强化安全意识。

案例



为进一步加强员工对安全生产的重视程度，公司定期开展“安全生产月”，组织安全培训，进行安全生产宣传等活动，营造良好的安全文化氛围，在员工心中树立起牢固的安全价值理念。

案例 - 消防灭火演练

通过针对性强的灭火救援演练，以实战演习使员工接受真实、直观和深刻的消防安全教育，强化火灾防控意识，提高自防自救的能力，同时也积累火灾救援的经验，提升全公司应对突发事件的能力。



案例 - 施工安全检查及培训

由于公司所处的建筑装饰行业施工技术复杂程度较高，且影响安全因素较多，德才股份会定期对所有在建项目的安全员、质量员、资料员进行安全培训。同时，公司管理团队每月会对项目进行巡检，对工程质量、安全施工、文明施工等方面存在的问题进行排查整治，确保所有在建项目安全、高效、文明建设。



3/2·撑起员工健康的“保护伞”

公司是员工的第二个家，德才股份十分重视员工的身心健康，通过举办各类关爱活动，架起员工的健康之桥。

案例

为守护员工健康安全，中共德才装饰股份有限公司委员会（公司党委）联合青岛市总工会开展以“关爱健康、崇尚劳动”为主题的体检活动，帮助员工及时了解自己的健康状况，以便有针对性地进行预防和锻炼，以健康的身体和充沛的精力投入工作。



► 五、资质创新

公司自成立以来一直注重企业品牌和形象建设，不断拓展市场、加强技术创新、提高工程质量，提升服务水平，立足青岛，辐射全国，品牌优势逐渐体现，曾获得“中国驰名商标”“山东省服务名牌”“山东省著名商标”“青岛市著名商标”“青岛市市长质量奖”等荣誉称号。

1. 企业资质全而精

作为全建筑产业链企业，德才股份综合实力突出，企业资质广而精。

1/1 · 各专业领域全部拥有壹级资质

截至报告期末，公司及分、子公司共计54项专业资质，其中24项壹级（甲级）资质，6项贰级资质，24项叁级资质。其中，公司在装饰、幕墙、施工、设计、古建、建筑智能化、展陈等专业领域均是壹级资质。

壹级（甲级）资质	24项
贰级资质	6项
叁级资质	24项

1/2 · 资质分散管理匹配个性化需求

按照《建筑业企业资质管理规定》中划定的建筑业企业资质标准和取得相应资质的企业可以承担工程的具体范围，德才股份将原本集中于德才装饰和中建联合的部分特殊资质，依照不同公司的不同标准，不同客户的不同要求，科学配分到各分、子公司。

资质分散管理让德才股份包括各分、子公司业务更能专注于自身擅长的专业领域，业务能力更为精细化，更加匹配客户个性化需求。德才资质生态链，以横向化的精细化分工，实现纵向化的市场空间拓展，提升了分、子公司的业务能力、运营能力，可独立承接项目能力。

2. 专利标准广而专

2021年度，公司通过技术委员会，积极发挥完善组织架构与管理制度，定期发布技术成果，提炼公司优秀做法，固化公司标准工艺，贯彻工艺交底，下沉技术管理。

公司新增专利61项，参编的1项国家标准《系统门窗通用技术条件》，自2021年11月1日起实施。参编的3项团体标准，《建筑装饰装修室内空间照明设计应用标准》自2021年5月1日起实施；《建筑装饰装修工程施工安全管理标准》自2021年10月1日起实施；《中式仿古节能门窗》自2021年12月1日起实施。截至2021年末，公司累计获得专利600余项，其中发明专利12项。

多项专利的获得和标准的建立，不仅为德才股份建立起极具竞争力的应对市场挑战的“屏障长城”，更为建筑业高质量发展提供德才智慧标杆。

专利	600余项	发明专利	12项
----	-------	------	-----

3. 德才品牌美而不凡

凭借管理、服务、精益、资质等创新举措，德才股份品牌知名度、美誉度及行业影响力进一步增强。

在中国建筑装饰协会2021年12月公布的“2020年度中国建筑装饰行业综合数据统计结果”中，公司荣获**中国建筑装饰行业百强企业第2名，中国建筑装饰设计行业百强企业第4名，中国建筑幕墙行业百强企业第5名**，连续16年位居山东省建筑装饰行业首位。

报告期内，公司荣誉奖项再创佳绩，以卓越的业绩、突出的实力荣获了10项“中国建筑工程装饰奖（含设计类）”，1项“国家优质工程金奖”，2项“国家优质工程奖”，4项“中国建筑装饰行业科学技术奖”等多个国家级工程（含设计类）奖项，并荣获了中国国际空间设计大赛奖、科学创新成果奖、科技创新工程奖、华东地区优质工程奖、山东省高端品牌培育企业、山东省先进市政工程施工企业、青岛市民营企业百强、青岛市专精特新企业、青岛市新金花培育企业、青岛市博士后创新实践基地、青岛市最佳雇主、青岛市创新型班组等诸多荣誉。

03

价值共创 同心合力协共赢

以人为本	-----	36
风雨同舟	-----	43
精诚合作	-----	45



价值共创——同心合力协共赢

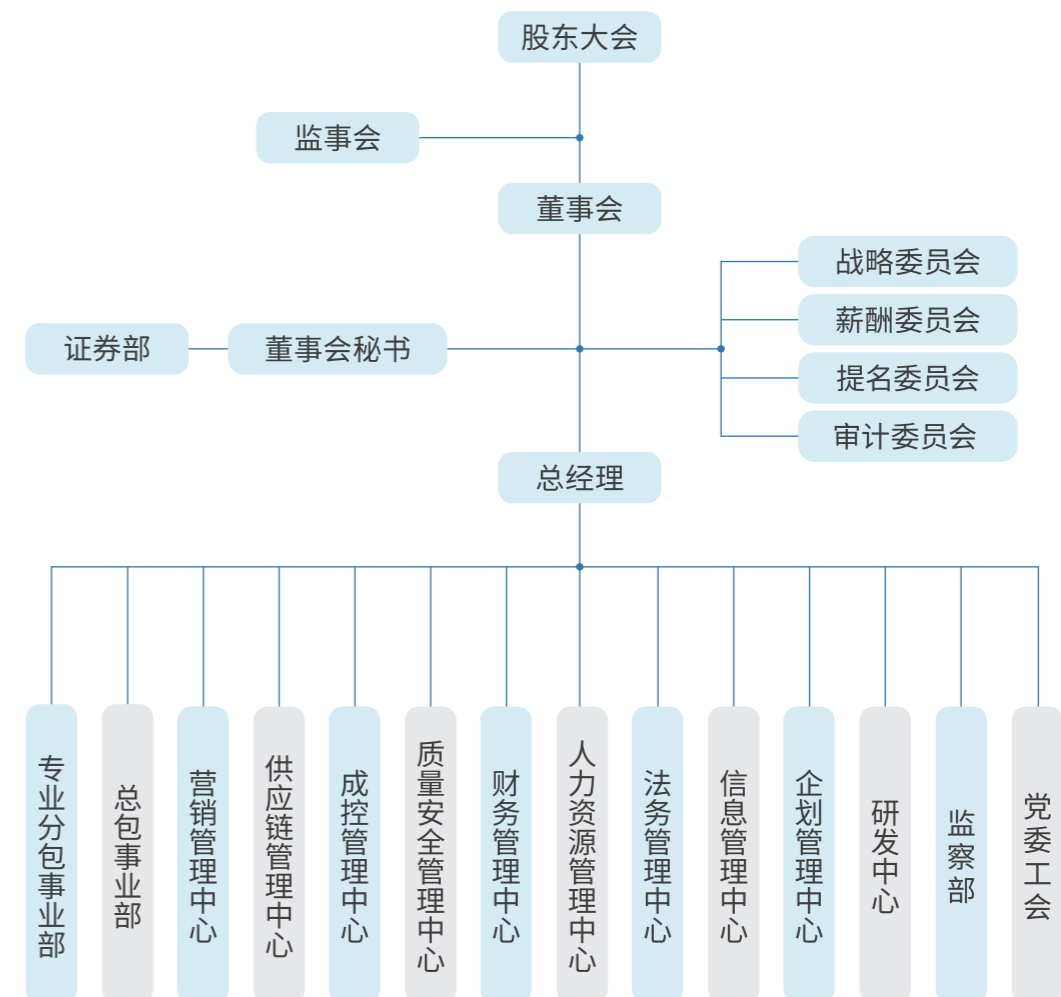
德才股份坚持构建多元化的沟通机制，与各利益相关方构建亲密伙伴关系，增强凝聚力，实现强强联合、优势互补、互利共赢，与合作伙伴携手并进，服务构建新发展格局。

利益相关方	期待与要求	德才回应
政府	遵纪守法 依法纳税 服务经济发展	合规经营 主动纳税 响应国家政策号召
股东	公司治理 回报与增长 公开透明	完善公司治理 提升经营业绩 严格信息披露
员工	薪酬及福利 健康和 安全 公平晋升和发展机会 人文关怀	完善考核绩效体系 建立职业安全管理体系 畅通职业发展通道 帮扶困难职工
客户	优质的产品 质量 润心的管理 服务	确保履约率和交付率 构建查询、交易、投诉的沟通渠道
合作伙伴	诚实守信 公平、公正、公开采购 共同成长	严格履行合同 搭建阳光集采平台 引领行业健康发展
环境	节约能源 减少排放	践行“双碳”目标 实现绿色转型
社会和公众	支持社会发展 关注弱势群体 弘扬文化自信	服务乡村振兴，医疗基础设施建设 参与社会公益事业 传承古建技艺

一、以人为本

德才股份坚持以人为本的理念，切实保障员工合法权益，为员工提供具有与自身价值充分匹配的薪酬福利待遇和完善的培训发展体系，保护员工职业健康与安全，为员工创造民主和谐的工作氛围和幸福美好的生活环境。

德才股份组织架构图



1. 合规雇佣与管理

德才股份严格遵守国家法律法规，规范招聘、用工流程，建立高效透明的绩效评估体系，从规章制度上保障员工权益。

1/1 · 合规雇佣

德才股份严格遵守《中华人民共和国劳动法》及相关法律法规的要求，实行全员劳动合同制，以合法公正、平等自愿、诚实守信的原则为每一位员工签订劳动合同。严格贯彻落实女性员工孕产期、哺乳期休假规定；严禁雇佣童工，抵制一切形式的强迫劳动。

案例 - 集体签约

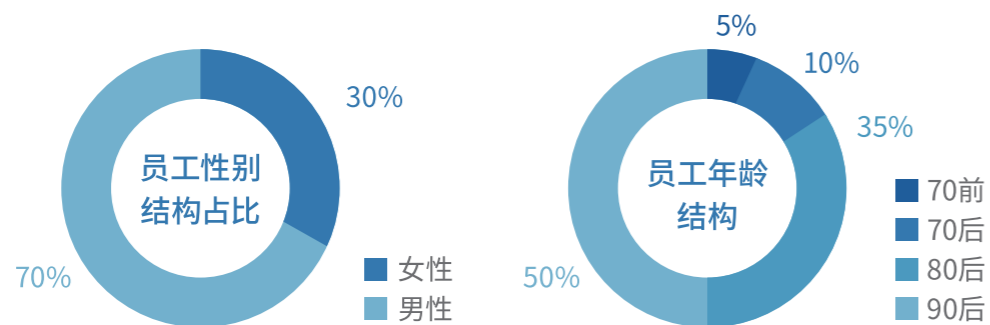


青岛市市南区总工会在德才装饰举行“1+3”集体合同集中签约仪式，旨在维护职工合法权益，促进劳动关系和谐稳定。

1/2 · 多元平等

德才股份致力建设多元化员工队伍，为不同民族、种族、性别、信仰的员工提供公平、共融的工作环境。公司还积极承担企业公民角色，保障重点人群与特殊人群就业，为他们提供同等的福利与晋升待遇。

截至2021年末，提供 2104 个就业岗位，其中新增应届毕业生就业岗位 240 个。



1/3 · 薪酬福利

德才股份坚持以业绩为导向的薪酬激励策略，结合行业特点和公司实际情况，持续优化奖金分配方式，提供专项激励和长期激励，增进核心骨干团队的凝聚力、向心力，为公司可持续发展目标筑牢人才基石。

公司全面保障员工享有“五险一金”、带薪休假、节日祝福、员工体检等福利项目组合，便利员工生活，提高员工工作幸福感。



案例 - 夏送清凉冬送温暖

德才股份每年都会举行“夏送清凉 冬送温暖”活动，切切实实地让一线项目部员工感受到德才大家庭的关怀与关爱，调动了员工的工作热情，增强了员工的向心力和凝聚力。



2.精心培育与发展

德才股份实施自驱型人才培养机制和可传承的企业文化活动，为员工创造没有天花板的成长舞台。

2/1 · 人才培养体系

德才股份将员工的能力提升视为公司发展的强劲助推器，关注员工全生命周期成长，打通管理、专业双通道成长路径，搭建差异化、有针对性的培养体系，打造出更多适应行业趋势、促进企业发展的综合人才，助力德才股份持续高速发展。

自驱型人才发展体系

类别	培养体系					
全员发展计划	企业文化大讲堂	开年大训	全员蓄能计划		干部起立	一建突击队
			每周一学			
梯队人才培养计划	高管梯队月度活动	集团级梯队集训营	专项训练营			后备人才三年滚动培养计划
			项目经理集训班	营销骨干集训班	职能骨干集训班	
德才芯动力计划	入职集训营	项目挂职锻炼	芯动力梯队培养	董事长面对面		
				学长Talk		
德才芯星成才计划	双导师培养		年度管培生竞聘	专题培训		
	高管带徒	人力资源发展指导		工程管理	劳务管理	材料管理
外埠骨干凝聚熔炼计划	内部人员“走出去”年度游学		外埠骨干“请回来”总部集训			
	外埠公司参观交流	外埠公司宣传推广	集团 OPEN DAY	项目调研	外派员工宣导介绍	

案例 - 新员工培养 芯动力计划

德才股份一直重视子弟兵培养和发展。为进一步完善新员工全生命周期培养，公司将所有应届校园招聘新员工纳入梯队培养，全新打造“芯动力”梯队培养平台，帮助他们在公司平台上快速成长。

使命愿景：

探寻校园中的“德才芯动力”，点亮企业中的“德才芯星”。

芯动力培养路径：



芯星培养路径：



2/2 · 企业文化建设

文化建设是企业可持续、高质量发展的“魂”。德才股份高度重视企业文化建设，以其巨大的感召力融入到公司经营管理中，成为“德才人”自觉遵守的价值理念和行为准则。

德才企业文化核心：诚信依德，质量藉才

德：

即道德、品行、恩惠，表达企业对内要求员工具有良好的品德和品行，对外具有良好的诚信和企业信誉，同时企业怀着一颗感恩的心去回报社会。

才：

即人才、才学、能力，表达企业对人才的渴望和惜才、用才的用人原则，对待每项工程严格把关，强抓质量的工作准则。

诚信依德 质量藉才

“企业文化大讲堂”系列讲座

德才股份“企业文化大讲堂”系列活动，每期邀请高管走上讲台，分享管理经验，探讨行业发展，传递公司核心价值观。通过对企业文化的学习认同，全体员工在管理变革、解决问题、提升业绩和团队建设等方面同频共振，达成共识，形成强大的文化力和内驱力，增强公司凝聚力。

案例 - 企业文化大讲堂



2021年12月“企业文化大讲堂”现场，董事长叶德才以“凝心聚力勇攀新高度，继往开来铸就新辉煌”为主题，与全体德才人共话企业发展，共谋未来新篇。

2/3 · 当好特殊群体的“暖心人”

重点关爱女性员工

德才股份重视女性员工健康与发展，关注她们的特殊权益，为孕期、哺乳期员工提供人性化关爱，组织女性健康专题培训；邀请专家开展女性心理辅导，帮助女员工尽展巾帼力量的别样芳华。

积极帮扶困难员工

德才股份坚持开展外来务工人员 and 贫困员工、患病员工帮扶工作，通过爱心捐助、慰问看望、心理疏导等方式，精准帮助困难员工解困脱困。

案例 - “建筑工地小候鸟驿站”

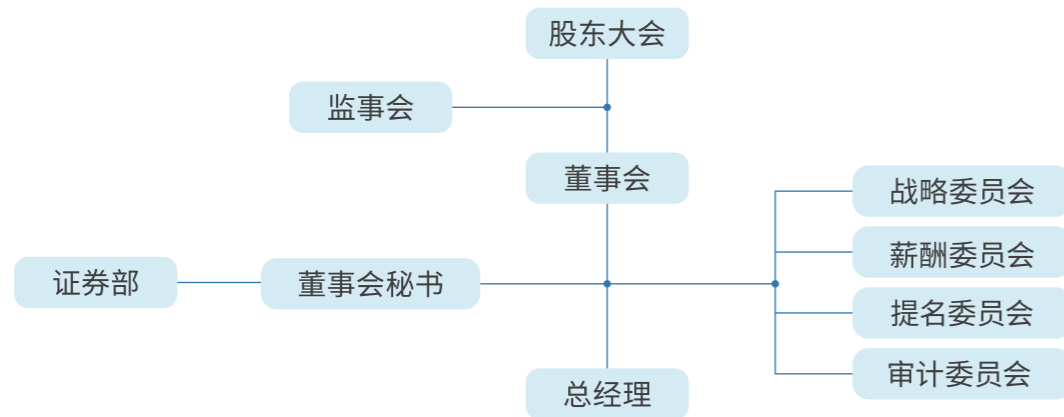
2021年7月，德才股份协办的2021年青岛市牵手关爱七彩假期“建筑工地小候鸟驿站”爱心暑托班正式开班，旨在解决外来务工人员的后顾之忧，让他们的子女得到更多亲情陪伴和暖心辅导。

10天时间里，来自四川、江苏、内蒙古、甘肃等省区市的“小候鸟”在青岛开启了丰富充实的游学之旅，爱心暑托班还在开设“小候鸟课堂”的基础上，增加了“小候鸟职业体验”和“小候鸟学党史”版块，让孩子们既能收获知识，开阔眼界，又能感受青岛特色，体验城市魅力。



二、风雨同舟

上市以来，德才股份不断建立健全企业法人治理架构，规范公司运作、健全信息披露制度，加强与投资者的沟通，提升公司治理水平，保持企业健康稳定发展，维护公司和投资者的合法权益。



1. 三会运作

德才股份建立由股东大会、董事会、监事会和高级管理人员组成的治理架构，形成了权力机构、决策机构、监督机构之间权责明确、运作规范、相互协调、相互制衡的机制，推动公司治理效能。

1/1 · 股东大会

公司严格按照《公司法》、《公司章程》、《股东大会议事规则》的规定召开股东大会，聘请常年法律顾问对股东大会的召集、召开、表决等程序进行见证，并出具法律意见书，确保所有股东，特别是中小股东享有平等地位，能够充分行使自己的权力。

2021年共召开股东大会会议**2**次。

1/2 · 董事会

下设战略、审计、提名、薪酬与考核四个专门委员会，为董事会重大决策提供咨询、建议，保证董事会议事和决策的专业化、高效化。报告期末，公司总部董事会共有8名成员，外部董事占比超过半数且在重大事项上均可以行使独立决策权。

2021年共召开董事会会议**6**次，2021年共召开审计委员会会议**4**次。

1/3 · 监事会

严格遵守《公司法》《监事会议事规则》等相关要求，本着对全体股东负责的态度，恪尽职守、勤勉尽责，对公司财务状况、合规经营情况以及董事和其他高级管理人员履行责任进行有效监督，维护公司及股东的合法权益。

2021年共召开监事会会议**5**次。

2. 信息披露

根据中国证监会、上海证券交易所、《公司章程》的有关规定，德才股份认真履行信息披露义务，制定了《信息披露管理制度》等一系列制度。

披露方式：通过包括《证券时报》、《上海证券报》、《证券日报》、《中国证券报》和“上海证券交易所网站”在内的报纸和网站发布定期或临时公告。

报告期内共披露定期报告**2**份、临时公告**35**份。

对未达到上市公司信息披露标准的信息，在合规的情况下采取公司官方网站、媒体专题报道、微信公众号等多种方式对外发布，使投资者更加全面深入了解公司情况，积极维护广大中小投资者的知情权。

3. 投资者管理

德才股份严格执行《投资者关系管理制度》，通过媒体新闻稿发布、电话沟通、上证E互动平台、邮件回复等多个渠道的联动，及时向市场说明了公司发展战略、项目推进和经营情况，有效提升了公司与股东、投资者的交流深度和广度。

董事会办公室接听热线电话咨询**500**余次，“上证E互动”平台互动**102**次，回复率**100%**。

案例

公司参加由青岛证监局、青岛市上市公司协会、深圳市全景网络有限公司共同举办的“2021年度青岛辖区上市公司投资者网上集体接待日”活动，现场就投资者关注的问题进行了认真解答，共计回复19个问题，回复率100%，进一步夯实了公司投资者关系、媒体工作，提升了投资者关系和媒体管理水平。

三、精诚合作

德才股份始终坚持诚实守信之本、合作共赢之基，不断完善供应链管理制度，加强供应商全流程管理。同时，公司积极保护相关方员工权益、保障第三方工人薪资与现场作业安全。通过与各方的精诚合作，优势互补，提升行业供应链竞争力。

【一】完善供应链管理

德才股份不断完善供应链管理辦法，面向全国引入优质供应商资源，通过由供应商引入、供应商评审、供应商淘汰等构成的供应商全生命周期管理，保证供应商资源的活力和竞争力，携手伙伴实现共赢发展。



1.完善供应商管理全流程

供应商寻源:

了解市场需求，扩大战略基点，深化区域合作、引入新材料资源。



供应商引入:

建立供应商资源库，综合评审合格的供应商通过认证后引入。



供应商分级:

根据资质、合作情况，对新进供应商和已合作供应商开展分级管理，确保供应商能准确适配到不同档次及类型的项目。



供应商评审:

建立全面的评审体制（供应链，项目部、成控中心等参与评分；评分分为项目完工评价、年度评价），公平、客观地对供应商进行评审。



供应商淘汰:

定期对供应商的经营、安全质量、环境及社会风险进行审查，对质量缺失或违约行为给出不同程度的处罚，甚至淘汰。



供应商沟通:

开辟供应商与公司的双向评价体制及通道，在公司对供应商做出评价的同时，供应商也对公司的相关部门及整体合作环境反馈信息，提出建议。

供应商 管理流程

2.推动供应商良性竞争

强化漏斗与竞争机制，打造高质量供应商资源池。

目标：

搭建符合公司发展需求、满足交付时间与质量要求的供应商资源池

漏斗机制：

确保质量体系、资源设备能力等符合基本需求

竞争机制：

综合供应商多元能力，优选供应商，确保满足公司发展的升级需求

3.建立阳光招采平台

德才股份阳光招采平台秉持公平、公正、公开、透明的原则，以信息化为依托，通过标准化、规范化的开标过程，确保了供应商的合理权益得到保障，实现公司与供应商之间的共赢。

截至报告期末，阳光招采平台入驻伙伴**2**万+，上线招标项目**1.8**万+。

3/1 · 供应商参标模式公平、公正

多渠道、多部门共同推荐合适供应商参与招标；

3/2 · 开标过程公开、透明

通过SRM系统线上开标，由项目部、供应链、成控中心及核算中心人员组成招标小组共同主持开标，供应商全程匿名参与竞标，以每轮公示最低价为手段，使供应商之间合理竞争；

3/3 · 开标结果真实、权威

开标结果由招标小组共同决策。

4.有效管控安全风险

建立科学的风险管控机制，通过事前、事中、事后三个维度的控制，不断提高抵御风险能力，实现公司可持续发展。

事前

重交底，图纸交底、预算交底、施工方案及技术交底等手段，把控项目前期风险；

事中

全过程施工质量、工期、安全、成本跟踪，风险过程纠偏，为项目降本增效；

事后

复盘总结，对过程中出现的问题进行分析，后期规避；对过程中优秀的操作进行固化，为今后提供案例经验。

【二】与供应商携手共成长

作为建筑全产业链企业代表，德才股份在做大做强的同时，始终携手合作伙伴共同发展。公司不断开发新的供应商，与优秀供应商建立战略合作关系，在产品创新、服务升级、合作共赢等方面建立了更加紧密的协作关系；严格履行合同，尊崇契约精神，不断提升双方信任度；坚持市场原则，建立优胜劣汰机制，力求在不断发展壮大的同时，与供应商一道提升自身管理，在合作共赢的基础上不断向前。

案例

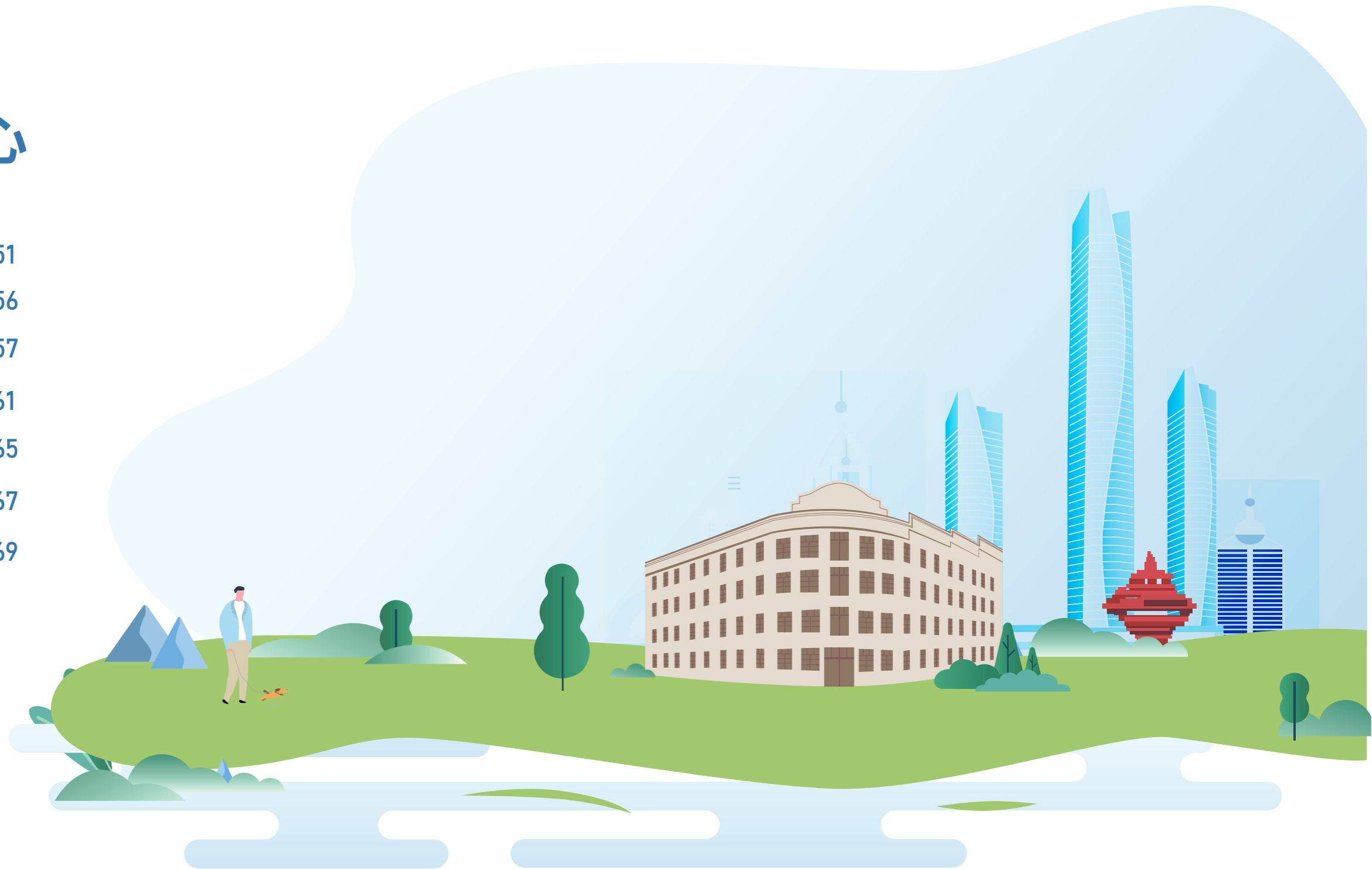
德才股份召开年度劳务资源大会，根据全年度劳务表现情况综合评分进行劳务分级管理，对优秀劳务班组进行表彰，对合作较差劳务班组约谈，形成诚信合作、品质至上、公开透明的合作共识，构建平稳良性的合作模式，强化劳务班组对项目工程建设的支持力度。双方充分交流共同探讨解决问题的方法，明确未来合作发展方向促进战略互信，实现发展共赢。



04

时代使命 回馈社会践初心

筑梦青春	51
美丽乡村	56
生命至上	57
基建焕新	61
城市名片	65
民心工程	67
传承永续	69



时代使命——回馈社会践初心

伟大的时代造就优秀的企业！优秀的企业推动伟大的时代！

企业家要带领企业走向更辉煌的未来，就要弘扬企业家精神，在爱国、创新、诚信、社会责任和国际视野等方面不断提升自己，努力成为新时代构建新发展格局、建设现代化经济体系、推动高质量发展的生力军。

自成立以来，德才股份始终以回馈社会、共生共享的精神为指引，坚守企业责任之道，坚持公益事业的建设投入，把公司发展和国家繁荣、民族兴盛、人民幸福紧密结合在一起，主动为国担当、为国分忧，在获得丰硕成果的同时，为中国社会的可持续发展蓄积动力。

► 一、筑梦青春

德才股份董事长叶德才曾是一位人民教师，对教育事业始终怀揣着一份深沉、持久、难以割舍的感情，这份感情使得公司从建立之初就与教育结下了不解之缘。十年树木，百年树人，支持教育事业，是企业义不容辞的责任。公司以资金援助、项目建设、智力支持、人才合作、智能赋能等方式，在教育公益中奉献大爱。

1. 捐资助学情暖校园

怀着对教育事业发展的爱心、关心、责任心，德才股份多年来坚持向条件较差地区学校、家庭困难学生捐赠资金和设备，通过公司的微薄之力，帮助更多优秀教育工作者和孩子获得更好的教育条件和学习机会。

案例 - 胶州市中小学校园捐赠活动



胶州市是青岛市代管的一个省辖县级市，也是德才梦想开始的地方。不管公司发展得有多大，领导行走得有多远，那里永远是德才股份最牵挂的地方。近年来，公司多次向胶州市中小学校园捐钱捐物，不仅为孩子们送去物质上的馈赠和帮助，更送去精神上的教益和鼓舞。

2. 携手高校联合育人

德才股份的稳定发展，离不开教育的支持和人才的支撑。德才股份秉承回馈社会的使命，助力高校的专业人才培养，为建筑业发展输送“新鲜血液”，为城市生活创造更多优质作品。

2/1 · 设立中国海洋大学“德才奖学金”

自2016年起，德才股份捐资100万元人民币设立中国海洋大学“德才奖学金”至今已连续5年奖励潜心向学、锐意进取、自立自强的优秀本科生和矢志学术、刻苦钻研、成果丰硕的优秀研究生。中国海洋大学向公司赠送了“捐资助学，功在千秋”纪念铜牌。

2/2 · 积极开展校企合作，培养专业人才

德才股份与多所高校开展合作，推动产学研深度融合，实现校企资源的有机结合和优化配置，将最前沿的行业技术和企业需求贯穿于学生培养中，更好地培养建筑业发展需要的人才，共同为服务地方社会经济作出贡献。

公司积极与山东大学、中国海洋大学、青岛科技大学、沈阳建筑大学、山东建筑大学、山东工艺美术学院、青岛理工大学等开展校企合作，打造青岛市现代学徒制试点单位，建立现代学徒制的实训基地，平均每年为百余名学生提供实习基地。

案例 - 英国AHMM设计院顶级专家走进青岛理工大学

德才股份充分发挥公司作为青岛理工大学教学与就业实践基地的示范与带动作用，双方共同对学生有针对性培养。

公司先后邀请英国AHMM设计院创始人、世界知名建筑设计师西蒙·奥福德，法国建筑院士阿兰·夏尔·佩罗，法律院士迪埃·贝奈姆，法兰西艺术学院院士、海洋建筑专家雅克·鲁热力先生，英国扎哈哈迪德建筑事务所总裁、参数化设计创始人帕特里克·舒马赫博士在青岛理工大学进行“筑之韵”学术交流讲座，受到国内设计行业及广大师生的极大欢迎。



案例 - 董事长叶德才作为山东省高校产业教授，定期在高校授课

青岛理工大学举行高校产业教授聘任仪式，德才股份董事长叶德才以深厚的理论基础、丰富的管理经验受聘担任青岛理工大学“山东省高校产业教授”，定期到校为学生授课。公司还与青岛理工大学联合开展科学研究、科研攻关，积极在人才培养、案例教学、科学研究、服务社会等方面为青岛理工大学的发展贡献德才力量。



案例 - 中国海洋大学海洋科教创新园区(西海岸校区)学习综合体提升工程

该项目是国家教育部重点直属项目，主要由主楼和北楼两大部分组成，包括数据及服务中心、资源及管理中心两大核心部分。德才股份承接了中国海洋大学海洋科教创新园区(西海岸校区)学习综合体提升工程的室内装饰装修及机电安装的施工，总装修面积48175平方米。



公司通过在主楼打造海之岭、海底森林、阳光峡谷、创想之舟、海之丘、海之壑等精致空间，塑造徜徉海底知识世界的精神空间；通过对北楼部分空间的重塑和重点空间的提升，打造集多种功能为一体的综合智能服务中心、交流中心、媒体中心。项目最大的亮点是在精神堡垒创想之舟区域，采用木纹转印铝格栅搭配LED灯带，传神的设计出了一艘行驶在书海的船舶，整个学习综合体仿佛置身于海底世界使这个设计更加灵活、生动、有趣。

3. 倾情建设美丽校园

“用价值之光点亮学生未来，让每个学子绽放自己的精彩”。学校建筑品质的优劣不仅直接影响到学校教育活动的正常开展，关系到学校人才培养的质量，还是一个社会的教育思想与价值观念、经济与文化面貌的具体体现，其重要性不言而喻。怀着对教育的深厚感情，德才股份以高品质完成校园建设项目，让美观、实用、充满人文和艺术气息的美丽校园成为莘莘学子成长的乐土。

案例 - 崂山区实验学校初中部工程

项目建设用地总面积21705平方米，建筑总面积40880平方米。其中，地上建筑面积21400平方米，地下建筑面积19480平方米。

德才股份承接了该项目的教学楼A、B、C楼，综合办公楼、餐厅、篮球馆、游泳馆室内精装修及外立面装饰工作，在施工过程中本着实用性、安全性、规范性、美观性的原则，严格控制施工质量、安全及材料的环保性，通过夯实项目精细化管理确保项目完美交付。为培育“基础扎实、特色鲜明、素质全面”的优秀学生营造良好的教育环境。



案例 - 山东大学青岛校区图书馆



德才股份承接的山东大学青岛校区图书馆工程是山东大学青岛校区的标志性建筑，建筑形式充分体现了百年山大的文化传承。

作为亚洲高校最大单体图书馆，公司用“世界眼光，国际标准”的理念高度，所有人员齐心协力、克服暴雨、高温天气等不利影响，保证了工程按时优质完成，并在图纸深化、现场施工及安全文明施工等方面提供了优质的服务。该项目因此荣获“中国装饰设计奖金奖”“国家优质工程奖”。

4. 创新探索智慧教育

智慧校园建设是一项结构复杂、涉及面广、建设周期长的系统工程。德才股份探索基于数字化的教学功能智能实现形式，为教育插上智慧的翅膀。

案例 - 海尔学校

项目伊始，德才股份就确立了以创“省优质结构”、“泰山杯”等为质量目标，成立创优领导小组，确保目标的实现。公司严控项目进度，不断优化施工方案，细化进度安排，坚持样板先行，面对教学楼立面拱洞结构数量多，混凝土成型难度大，主体结构复杂施工难度大等问题，公司迎难而上，实行两班倒满负荷运转，以归零心态快速组织深化团队破案，以最低的时间取得最高效的管理和高品质产品，经过项目团队的艰苦奋斗，项目圆满完工。

依托海尔强大的科技生态资源，打造以“科技创新”为显著特色的、知行合一研学课程体系与智慧学校，海尔学校设立十大创新体验中心（海尔园区）、建设20+校内创新实验中心，“理想长廊”、“智慧学习中心”、“5G+物联网学习场”、“体育中心楼”、“游泳馆”、“创新体验中心”……；海尔国家级科技研发实验室面向全体学子开放，共同营造世界一流的行业生态、多元真实的育人场景，让学习在创新中发生，让创新在体验中显现。



案例 - 淄博职业教育产教实训基地



淄博职业教育产教实训基地建设项目中，德才股份强化创新，积极采用新技术、新工艺，通过数字化手段，解决校园教学的全向交互、校园环境的全面感知、校园管理的高效协同、校园生活的个性便捷。

二、美丽乡村

“十四五”期间，德才股份以人民的美好生活为己任，充分发挥自身在助力“新基建”、“新城建”过程中积累的专业经验，为乡村基础设施、产业发展、文化传承等多领域振兴和发展作出贡献，大力巩固拓展脱贫攻坚成果，全面接续美丽乡村振兴新篇章。

1. 拓展脱贫成果

经过八年持续奋斗，我国于2021年如期完成了新时代脱贫攻坚目标任务，为全面建成小康社会作出了重大贡献，为开启全面建设社会主义现代化国家新征程奠定了坚实基础。

为巩固拓展脱贫成果，德才股份扎实推进东西部协作工作，积极主动与贵州安顺、甘肃陇南对接，创新推进建筑领域协作，进一步加强深度合作和工作落实，高质量推动新一轮东西部协作取得实效。

案例

德才股份优质、保量地完成了胶州市21个新村村庄规划阶段性成果，以“陪伴式规划”服务态度，在青岛市崂山区、西海岸新区、胶州市、莱西市、平度市5区市深入开展美丽村居设计工作，先后承接响山潘家村、五龙社区等村庄的美丽村居设计。

2. 衔接乡村振兴

党的十九大正式提出了“数字中国”“智慧社会”的建设要求，2022年中央一号文件再次聚焦乡村振兴，提出2022年要全面推进乡村振兴。

德才股份紧跟国家“乡村振兴”战略步伐，以规划为引领，积极布局国土空间规划和美丽乡村居建设工作，由传统型建筑企业向绿色智慧型全专业全产业链企业不断转型。

3. 推动农业农村现代化

乡村振兴离不开“新基建”，公司通过优化乡村产业发展布局、统筹和新增农村产业用地需求、激发村庄存量建设用地活力、完善公共服务供给、指引村庄建设、改善人居环境等村庄规划编制手段，为广大劳动人民谋求福利，推动乡村振兴取得新进展，农业农村现代化迈出新步伐。

▶ 三、生命至上

新冠疫情的发生，人民健康和公共卫生成为全球最受关注的课题之一。在疫情常态化的大背景下，德才股份积极投入人力、物力和财力为抗击疫情助力；稳妥有序推进复工复产保障民生；配合各级政府兴建各类医疗卫生基础设施，为健康中国行动夯实基础。

1. 抗“疫”行动有力

面对疫情反复的严峻形势，德才股份带领全体员工牢固树立坚决打赢疫情阻击战的决心和信心，听从指挥、服从安排、团结一心、共克时艰，彰显行业领军者的责任与担当。

1/1 · 严格履行防控义务

德才股份加大疫情防控工作宣传力度，强调落实疫情防控工作重要性，提升职工防控意识，自觉履行防控责任。

公司成立防控新型冠状病毒感染肺炎疫情工作领导小组，制定项目部和办公区防控工作方案，全面落实定点检测、防护知识普及、重点区域消毒、办公场所出入管控等措施任务，全力保障公司安全稳定。

1/2 · 加快推进复工复产

在抓紧抓实抓细常态化疫情防控的同时，德才股份主动作为、迎难而上，按照“目标不动摇、标准不降低、工作不松劲”的总体要求，有力有序推进复工复产，迅速回到正常生产轨道上来，保证经济社会健康稳定发展。

案例



位于胶州空港经济区的德才高科，是中国北方最大的单元体幕墙加工基地之一，专业从事节能环保型装饰新型材料及各类幕墙、高档门窗的研发及生产，是胶州市的明星企业。面对疫情，德才高科细致筹备，在公司的重视及胶州市李哥庄镇政府“一对一”指导下，疫情防控、安全生产、复工复产等准备工作有序进行，复工申请被第一时间批准，德才高科实现平稳、顺利复工。

1/3 · 积极开展疫情捐赠

面对严峻的疫情，德才股份积极捐款和捐赠医疗物资，支援地方政府疫情防治工作。

案例 - 踊跃捐款抗击疫情

疫情发生至今，德才股份广大党员发挥先锋模范作用，率先组织爱心捐款，表达对疫情防控工作的坚强支持。在党员的带领下，德才股份旗下子公司中建联合、德才高科、中房设计院累计捐献近百万元，汇聚起了抗击疫情的磅礴力量，为疫情防控工作献出了自己的一片爱心。



1/4 · 统筹建设方舱医院

为顺利打赢疫情防控阻击战，德才股份发挥敢打硬仗、能打胜仗的精神，积极参与定点救治医院、方舱医院建设。为抢抓工期，建设人员加班加点，连夜奋战，坚守在项目一线。公司采购并储备了部分口罩、医用酒精等防疫物资，分发给各分、子公司和项目，切实保障员工的身体健康和生命安全。

案例 - 青岛灵珠山医院改造工程

抗击疫情期间，德才股份接到了青岛灵珠山医院改造工程的任务。疫情就是命令，防控就是责任。根据改造要求，公司迅速组建了专业齐全、实力突出、经验丰富的项目团队，不畏疫情迎难而上，在最危急的时刻，冲到了第一线。

本次改造工程时间紧，工期赶，任务重，受疫情影响青岛市的建筑工地尚未全面复工，建筑工人尚未返程，材料采供、运输均存在一定的困难。公司迅速发挥资源整合能力，紧急调拨青岛当地劳务工人赶赴现场，并积极整合供应商资源保证材料、设备的供应、运输。管理人员和施工人员并肩作战，24小时两班倒，连续通宵作战，加班加点抢工，并保证施工的每一个环节提前规划，以最快的速度完成改造任务。

2. 鼎力支持医疗基础建设

高水平的医疗卫生服务，不仅直接关系群众身心健康，也是城市发展水平的重要体现。医疗基础设施建设项目是改善群众就医条件的重要民生工程。

德才股份抢抓国家支持医疗卫生项目建设的有利时机，科学规划、统筹推进，加快推进医疗卫生重点项目建设，为百姓享受到更为优质的医疗卫生服务创造良好条件。

案例

作为国内首座专注康复领域的国字号大学，康复大学由山东省主办，中国残联、国家卫生健康委等部门共同建设，是列入国家“十三五规划”的国家级重点工程项目，是“健康中国”战略的重要组成部分，肩负着支撑我国残疾人事业发展的重要使命，体现了对残疾人的“人文关怀”。



康复大学项目施工部分涉及专业广，内容多，工期紧，施工组织和工序穿插至关重要。为确保完美履约，德才股份采取轮班工作制度，在保证安全的前提下实行轮流倒班，确保如期施工。

项目团队将施工安全和工程质量放在第一位，不断加大对安全文明生产现场的投入，强化落实安全文明生产的长效管理，并加强风险分级管控，深入开展专项治理检查和特色安全教育培训活动，文明施工亮点突出，荣获了2021年上半年中国安全产业建筑行业安全生产标准化项目、山东省安全文明标准化示范工地、青岛市建筑施工安全文明标准化示范工地等荣誉，实现了工程建设标准化、施工操作规范化、文明施工精细化、施工环境绿色化，使工程建设和安全文明施工相互促进，达到全面提升的效果。

► 四、基建焕新

当前我国经济稳字当头，在“适度超前开展基础设施投资”政策要求下，作为经济增长的重要抓手之一，新基建投资领域迎来新一轮热潮，轨道交通、新能源、新材料、数字化转型等领域成为重点布局方向。

新基建项目经验丰富，具有全产业链优势的德才股份无疑将在这一轮“新基建”浪潮中占得先机，凭借其在新基建领域积累的丰富的项目经验，不断提升自身品牌影响力。

1. 当新基建碰上BIM、VR+AR

新基建以新发展为理念，以技术创新为驱动，以信息网络为基础。近年来，德才股份一直在探索BIM、VR+AR等先进技术的推广应用。

2017年，公司成立了BIM研发中心，支持建筑从设计到施工的全流程引领，并且能同步更新参数信息，及时调整和优化设计方案，提高施工效率和建设质量水准，缩减施工期，是技术创新赋能基建的一大体现。截至报告期末，公司获得BIM奖项36项，其中国家级奖项12项，省市级奖项24项。

青岛市红岛-胶南城际轨道交通工程、青岛市地铁8号线、青岛华润城项目则荣获山东省建筑信息模型（BIM）技术应用成果三等奖。



凭着建筑业全产业链的优势，德才股份正积极向绿色创新、科技创新、新基建创新等方面主动发力，将BIM技术广泛运用到新基建项目设计、施工中，及时发现设计、施工过程中各专业存在的碰撞问题 and 安全隐患，快速有效地解决问题；构建BIM技术集成的创新设计管理模式，提高设计质量和效率，建立地铁数据库，为后期运维奠定了坚实的基础，助力智慧城市的发展。

2. 新基建夯实城市发展底座

2/1 · 聚力轨道交通 共建地铁名城

根据青岛市《推进全市轨道交通装备产业集群发展工作方案》，到2025年，争取全市轨道交通装备产业链产值规模突破1500亿元，带动轨道交通产业全产业链产值突破2000亿元。德才股份充分把握青岛地铁的赋能平台作用，抢抓青岛轨道交通新基建未来发展的历史机遇，进一步发挥自身优势，打造越来越多的精品项目、百年工程，助力青岛市轨道交通产业链水平提升，驱动行业转型升级，为青岛市经济社会发展贡献“德才力量”。

早在2015年，德才股份就牵手青岛地铁集团进行合作，在青岛地铁现有和在建的8条地铁线路中，共承接了5大地铁项目的设计与施工，实现了青岛地铁的“多个第一”。

德才股份参与的青岛市地铁2号线荣获国家优质工程金奖，青岛市红岛-胶南城际轨道交通工程等4个项目荣获中国建筑工程装饰奖，6项地铁BIM技术应用荣获国家及省市级BIM竞赛一等奖。

案例

青岛地铁13号线高架站由英国皇家建筑设计协会注册认证设计师（RIBA Certified）、德才股份DC HD设计院设计总监、青岛市经济顾问罗伊史蒂文斯先生设计方案主创，荣获“中国最美地铁站”，受到中央电视台《中国财经报道》、山东省新闻联播、新华网等诸多主流媒体赞扬。

2/2· 深耕电力管廊 助推城市更新

电力管廊是电网投资、新能源、5G、大数据中心等新基建板块不可或缺的城市配套工程。据国家电网和南网建设公布的数据，“十四五”期间全国电网总投资预计近3万亿元，重点在于推进电网转型升级。

随着电网投资规模的增长，电力建设各板块都将迎来巨大需求。德才股份聚焦新基建电力管廊，开辟新赛道积蓄新动能，用可持续的方式，推动城市有机更新和稳健转型。

案例

青岛胶东国际机场临空经济区北片区电力管廊建设工程土建工程设计施工总承包1标段进一步夯实了德才股份新基建工程的势能底座，在青岛城市综合管廊建设工程中，树立了“新范式”。

相比电力管廊，德才股份布局的城市管廊概念更为丰富，也称地下管廊、城市管网，即将电力、通信、燃气、供热、给排水等各种工程管线集于一体，设专门检修口、吊装口和监测系统，统一规划、统一设计、统一建设和管理，是保障城市运行的重要基础设施和“生命线”。

2/3· 建设智慧机场 焕发城市活力

在全球经济遭遇疫情带来的巨大冲击下，中国民航作为国家战略性产业，借助国家发展新基建的重要机会，实现行业性智慧升级，为行业发展注入新动能。

德才股份以人才、项目、体系等为支点，构建全要素生态圈，用科技力量筑牢智慧机场建设的基石，让智慧机场建设在城市发展中焕发出新的光彩和活力。



案例

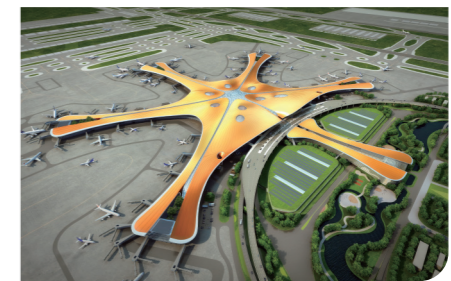
德才股份积极承接了山东省首座4F机场—青岛胶东国际机场塔台、综合交通中心、机场航站楼等7项施工区域以及精装、幕墙、智能化等6大板块服务内容，青岛胶东国际机场是德才股份目前运营最大的“新基建工程项目”，充分展现出德才股份建筑全产业链服务优势，项目荣获国家优质工程奖。



案例

德才股份积极利用BIM、VR、AR等数字化技术在项目建设中积极探索，在设计阶段就发现各种错、漏、碰、缺等问题，及时沟通，减少后期变更，使设计达到最优，减少施工试错成本。另外，通过BIM技术将成本管控前置，在设计阶段提前考量，将施工经验落实到设计方案上，减少方案落地的困难程度，为高标准、高质量交付项目提供有力支撑，实现开源节流、降本增效。

此外，公司还承接了国家重点工程、全球规模最大的单体机场航站楼——北京大兴国际机场航站楼项目。北京大兴国际机场的建成投运，对“京津冀”协同发展具有重要意义。



► 五、城市名片

从2008年奥运会到2018年上合组织青岛峰会，一个完整的十年跨度，德才股份两次在全球聚光灯下的大事件中，以场馆建设者的身份闪亮登场，用建筑语言向世界介绍青岛。步入2021年，公司又参与建设了“369米山东第一高”海天中心项目，为青岛创造出新的城市符号。

1.2008年奥运会——全方位展示青岛风采

2008年，奥运会选择了北京，奥帆赛驶入青岛。百年奥运牵手百年城市，成为青岛最珍贵的历史记忆。

德才股份凭借雄厚实力和专业技能成功承接了北京奥运会青岛帆船媒体中心工程，因为工期紧、任务重，为了保证工期，企业不惜增加成本，调集全公司的业务骨干，昼夜加班，终于保质保量地按期完工，并在奥帆测试赛中经受住了考验。“让国际社会满意，让各国运动员满意，让人民群众满意”，德才股份向世界交上了一份合格的答卷。

助力奥运会的成功举办，是对德才股份综合实力的一次检验，更是对公司走向成熟的一次提升。北京奥运会青岛帆船媒体中心工程，不仅给青岛留下了宝贵的物质财产，更将“帆船之都”这张靓丽的城市名片推向世界。

2.2018年上合峰会——将全球目光聚焦青岛

青岛举办的上合组织青岛峰会上合峰会被列为中国在2018年重要的“主场外交”会议之一，全世界的目光将再次聚焦青岛。

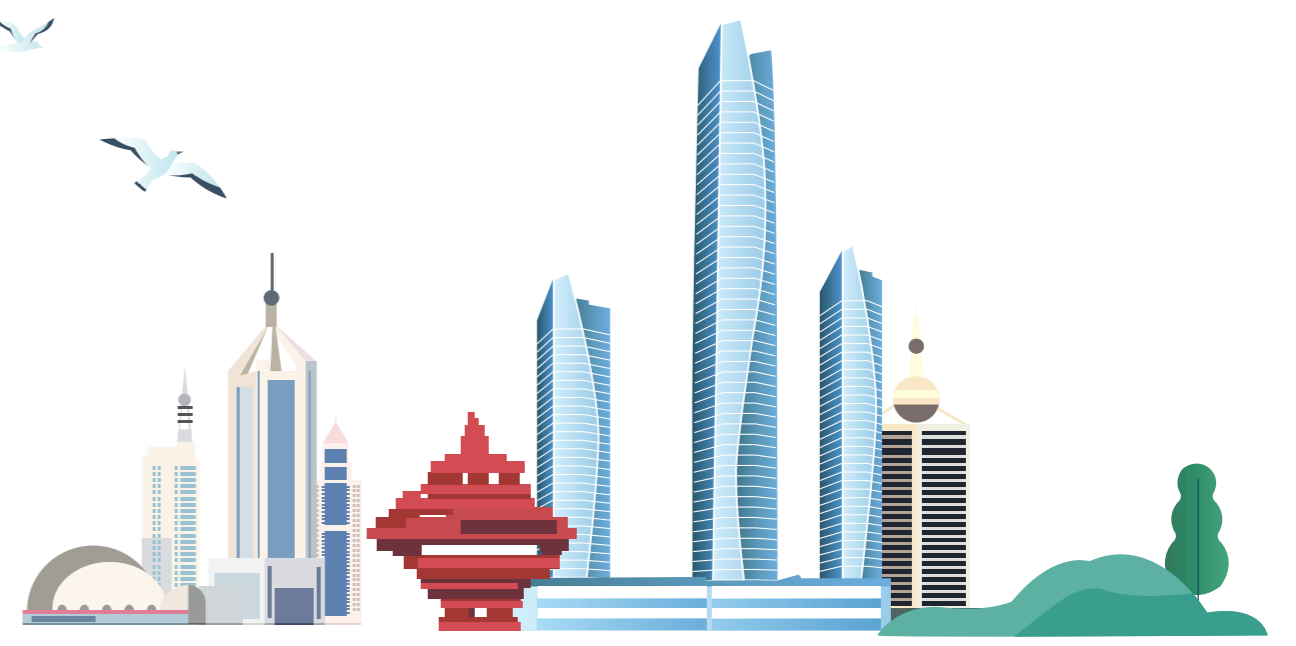
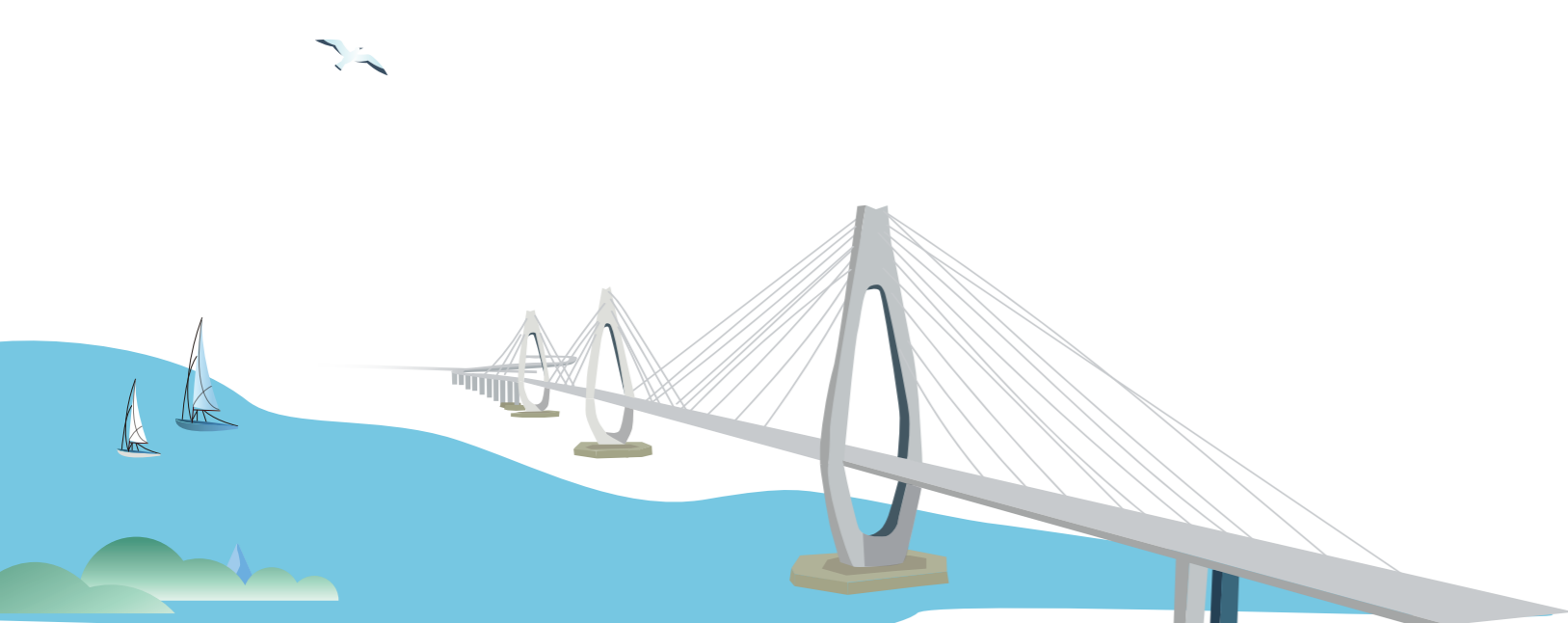
德才股份充分发挥全产业链服务优势，承接了上合组织青岛峰会新闻中心、小青岛接待中心、海情大酒店、八大关宾馆小礼堂、中山公园牡丹阁、海尔洲际酒店、凤凰之声大剧院等诸多峰会项目的设计施工，展示出令人赞叹的“青岛速度”、“德才品质”，受到各级领导的肯定与赞许，圆满完成青岛峰会的服务与支持。

上合峰会项目的成功建设，向世界展现了青岛自身发展实力，进一步接轨世界，更透过青岛这个全省对外开放标杆型城市，让世界重新认识山东这片齐鲁大地的风采。

3.2021年海天中心——天空之城点燃地标之力

被誉为“山东第一高”的海天中心项目，其位于T2塔楼80、81、82层的云上艺术中心、城市观光厅和云端钻石CLUB组成海天中心文旅空间，由德才股份设计装饰，集文化、艺术、游览、社交、体验于一体，极大促进了市民休闲生活的升级换代，为青岛这座时尚之城增添了新的文化魅力。

作为山东省首个高空文旅空间的建造者，海天中心以其独有的美轮美奂刷新了青岛的城市天际线，映照出城市的前行轨迹，照亮了城市的繁荣脚步，透视出未来青岛的勃勃生机。



▶ 六、民心工程

国家“十四五”规划提出，要提升城镇化发展质量，全面提升城市品质，实施城市更新行动，推动城市空间结构优化和品质提升。要加快推进城市更新，改造提升老旧小区、老旧厂区、老旧街区和城中村等存量片区功能，推进老旧楼宇改造。

作为新城建领域的重要组成部分，城市更新及老旧小区改造是满足人民群众美好生活需要的重大民生工程和发展工程，关乎人民群众的获得感、幸福感、安全感。新城建作为德才股份未来发力的重要领域，体现着德才股份最高标准。这不仅是一项质量工程，更是一项民生工程，彰显着德才股份作为一家民营建筑企业的责任与担当。

1.城市更新重内涵

与地产开发不同，城市更新及老旧小区改造不是平地起高楼，而是在充分保留和尊重原有建筑基底条件下进行功能重塑，业务链条长、范围广，对企业实力和资质都有着较高的要求。

德才股份依托全产业链的优势搭建起了“1+3+N”的城市更新及老旧小区改造模式，实现设计、施工、景观改造的全流程，将城市更新及老旧小区改造的各个方面连接为有机整体，使更新过程更流畅、更安全、更高质。



凭借全产业链优势，公司承接了四方路片区建筑外立面修缮整治，胶州市南坦片区等七个老旧小区和医药小区等十二个老旧小区的改造工程设计施工总承包、西海岸新区长江路街道老旧小区改造工程等青岛5个区市的诸多老旧小区。

改造内容涉及小区的各个方面，对于以城市更新为引领的新城建有着重要意义。

2.老旧小区暖民心

老旧小区改造不仅是一项质量工程，更是一项民心工程。改造过程中，德才股份配合当地政府，充分征求居民意见，便捷居民生活。

公司将智慧社区理念融入老旧小区改造，不仅对强弱电进行入地处理，还增设智慧座椅、智慧路灯，实现社区的WIFI全覆盖，极大改善了老旧小区群众的居住条件和生活环境，打造优美、便捷、健康的样板社区。

案例

杂乱不堪的线路是改进过程的一大难点。在规划改造初期设计初期，德才股份项目团队便会应用BIM三维模型可视化技术和碰撞分析，对老旧小区改造过程中的管线、重要设备等进行管线综合及碰撞检查，消除硬碰撞、软碰撞，优化工程设计，减少在施工阶段可能存在的错误损失和返工的可能性。

曾经的高龄老旧小区旧貌“焕”新颜，“改”出新面貌，“造”出新生活，一条条道路靓起来，一幢幢庭院新起来，人居环境显著改善，居民幸福感显著提升，德才股份用实实在在的建筑企业社会担当助力老旧小区改造升级又升“温”。

七、传承永续

建筑是凝固的历史，是文化的传承。中国古建筑具有悠久的历史传统和光辉的成就，德才股份始终以传承古建营造为己任，肩负传承人文历史建筑符号的使命，坚持匠人精神，对于工艺精益求精，永葆延续历史建筑生命的情怀。

国家园林古建筑工程专业承包壹级、文物保护施工贰级等资质

1. 以文化为魂 再现古建筑之美

德才股份以古建资质为基础，充分发挥古建设计、技术研发、施工等优势，谨遵“修旧如旧”的设计理念，以精益求精的工匠精神充分展示古建筑之美，呈现中国传统文化的独特魅力。

北培区绍龙观修缮（重庆市优质建筑装饰工程奖）、沂蒙山银座天蒙旅游区望海楼（中国民族建筑工程金奖）、重庆市永川区兴龙湖牌坊永昌阁及九紫阁（全国建筑工程装饰奖），长沙新华联铜官窑国际旅游度假区（全国建筑工程装饰奖）

案例 - 青岛中山路项目

青岛中山路项目以中山路片区总体规划方案为指导，综合考虑街区风貌、建筑分类、业态策划等方面进行立面病害检测分析，保留建筑的历史痕迹，对立面进行处理和保养，延长建筑的使用寿命，促进招商引资引领老街复兴。



案例 - 青岛四方路项目

四方路街区是青岛城市建设初期的华人居住区，街区的里院建筑群是地域文化和外来文化相融合的产物，也是青岛乃至全国特色里院的典型代表。街区内建筑顺地势而建，形成规模不一、形式多样的里院建筑群，也是青岛目前仅存的形制规模较完整的里院建筑群。是市南区老城区保护发展重点工作。



2. 以“仿古”为翼 拉动地方经济发展

作为当代建筑的一部分，仿古建筑是传统文化的载体和民族精神的延伸。随着人民生活水平的提高，现代消费者开始从单纯的物质需要向广泛的精神需要发展，具有传统文化特色的仿古建筑日渐兴起，尤其在旅游景观建设中大量出现。

德才股份利用现代科技建设的仿古建筑，保持了古建筑所代表的历史性和美学性，打造老城文化名片、时尚旅游打卡地，以文促旅、以旅彰文，促进地方经济发展。

案例 - 青岛影视基地CD区

青岛影视外景地CD区项目作为影视产业和旅游产业融合的产物，是二者双赢的表现。



该项目旨在打造以影视文化制作作为龙头，集主题沉浸式场景娱乐、主题餐饮、文化度假等于一体的多元影视特色旅游小镇。建成后，将与东方影都影视产业园影棚内景拍摄、后期制作等功能形成配套互补，助力黄岛区经济建设，促进青岛影视全产业链的长远发展。

案例 - 高密红高粱影视城

A.老县城: 建筑立面突出强烈的地域风格, 采用民国时期清末民初中西结合的建筑风格样式, 凸显特定时间地域文化的精髓。具有剧场演绎、商业办公、文化推广、游客接待等多种功能。

B.山寨: 结合莫言的红高粱文学及红高粱影视作品, 把中国的国粹高粱酒的酿造过程及抗日时期大时代小儿女情长及民族英雄的故事纳入其中, 打造整体风格具有鲜明的特色, 尊重历史展现最纯粹民族村庄并体验山寨文化的旅游休闲景区为一体。



本项目周边有莫言故居和各类红高粱文化旅游产品, 形成功能互补。对未来构建更大的红高粱产业集群存在极大的发展潜力。目前已开园营业, 吸引了大批的游客前往, 极大地带动了当地周边经济的发展。

3.以内涵为基 推动古建技术传承

3/1 · 制定古建技术标准

德才股份主编的《寺庙建筑装饰装修技术规程》系国内首创, 填补了我国建筑装饰行业的空白, 达到了国内领先水平, 标准内容完整、结构合理, 对中国建筑装饰行业健康可持续发展具有重要的指导意义和现实作用。2018年《寺庙建筑装饰装修技术规程》已经由中国建筑工业出版社正式发布施行。中国建筑装饰协会授予公司中国建筑装饰行业标准编制工作先进单位荣誉。

德才股份作为副主编单位编写的《中国古建筑营造技术导则》则规范了古建筑施工过程中的传统建筑营造技术, 丰富了现代建筑的传统文化内涵, 引导古建行业技术规范化 and 规模化发展, 推动营造技术和工艺的研究、保护、传承与应用, 获得中国民族建筑研究会授予的中国营造技术保护传承杰出贡献人物、中国营造技术保护传承杰出贡献单位等荣誉。

3/2 · 培养古建专业人才

德才股份坚持弘扬精益求精、追求卓越的工匠精神, 培养出更多干一行、爱一行、专一行的能工巧匠, 守护并传承好祖先留下的宝贵建筑遗产。

公司重视交流提高和人才培养学术活动: 邀请高校教授、国家文物局专家进行历史建筑培训座谈会, 建立对历史建筑保护的科学理念与全面认知, 为我国民族建筑技术骨干培养和行业健康发展发挥应有的作用。



05

未来已来 拥抱时代新变化

绿色革命	75
数字建造	77
集智生活	79



未来已来——拥抱时代新变化

一个心怀伟大愿想的公司，不只有“往事如歌”所孕育的耀目成绩，更在于“前程似锦”时代变迁下的发展前景。

中央发布的“十四五”规划和2035年远景目标纲要强调推进建筑业全面转型升级，明确未来建筑行业装配式、绿色低碳、信息化、新型工业化的发展方向，深入推进建筑领域低碳转型，并将推动装配式装修和BIPV行业快速发展。

建筑业经过多年发展，头部企业逐渐成为产业核心。身为其中的一员，德才股份有责任、有能力、更有决心，围绕新材料、新技术、新工艺三大方向，在绿色健康、节能低碳、精益施工、环保材料、智能建造、可再生能源利用等多个领域开展布局，引领整个建筑行业实现高质量发展。

► 一、绿色革命

2021年3月，为贯彻落实“碳达峰碳中和”的预期目标，住建部发布《绿色建造技术导则（试行）》，明确以“绿色化”为核心，推广新技术广泛应用，提高建筑整体建造方式工业化水平。例如BIM、物联网、大数据、人工智能等相关技术，合理优化资源配置，构建绿色建造产业链。

德才股份积极响应国家“3060”碳达峰碳中和战略，在项目中探索应用绿色、节能、环保等新技术、新材料、新工艺，加速向绿色智慧型企业转型。

1. 新技术、新材料、新工艺的创新和研发

公司通过全资子公司德才高科积极开展新材料研发与应用、装配式部件的标准化设计、工厂化生产、装配式施工、一体化装修。此外，德才高科2021年产生普通的作业垃圾6吨，通过集中储存，定期用垃圾车送到垃圾处理厂先分类，再进行回收，然后焚烧处理和卫生填埋。2021年产生胶类的固体危废垃圾1.4吨，通过集中储存，定期用垃圾车来工厂接收，进行分类后焚烧处理。

新材料领域：

公司开展新型建筑节能门窗、历史保护建筑外立面更新材料等新材料研究探索；

新技术领域：

光电玻璃幕墙系统、装配式施工系统等新技术实践应用；

新工艺领域：

新型防水材料施工、装配式材料安装等新工艺落地推广方面的创新研发。

案例 - 探索光伏建筑一体化（BIPV）领域

公司持续探索光伏建筑一体化（BIPV）领域，2021年度公司完成了第一个光伏发电的绿色生态环保项目“印象平度”的施工建设，该项目以产销建一体化的模式建设分布式光伏，将太阳能转换成电能。

装配式建筑方面，公司积极推广装配式施工，并在诸多项目中成熟应用。

此外，公司还中标了崂山区公共卫生中心项目。项目将遵循“智能化、信息化、人性化、园林化、环保节能、可持续发展”的总原则，力求“建设全国一流公共卫生中心”，并拟采用“低能耗建筑设计技术”，以更少的能源消耗提供舒适的室内环境；运用太阳能光伏系统，实行“屋顶计划”，充分利用建筑平屋顶作为光伏发电的场所，通过开放技术创新，为民众提供健康、适用和高效的复合使用空间，营造生态自然、和谐共生的建筑场所。

2.新城建、新基建等领域的创新和研发

公司还加强了在新城建、新基建等领域的创新和研发，在城市综合管廊施工、太阳能光伏发电系统安装、城市更新改造设计、采购和施工一体化等领域开展前沿探索、施工创新、技术研发。

▶ 二.数字建造

住建部印发《“十四五”建筑业发展规划》，数字化、科技化转型趋势强化，首次提及建立至2025年，基本形成BIM技术框架和标准体系、形成一批建筑机器人标志性产品，实现部分领域批量化应用。

借助BIM，可准确地构建建筑物数字化模型，该模型可帮助建筑师、工程师和施工人员将要在模拟环境中建造的内容可视化，以识别任何潜在的设计、施工或运营问题，已经成为建筑行业最新趋势之一。

1.形成全数字化设计模式

德才股份不断探索融入VR、AR等新技术，形成了“BIM+VR+AR”的全数字化设计模式，通过项目在设计、施工、运维等建筑全生命周期中不断实践与探索，充分结合三维扫描仪、无人机、AR虚拟现实技术等智能设备、数字管理平台、VR和MR等科技产品等先进的技术力量，建立并实现了以BIM技术为基础的全生命周期的数字化管理体系。

通过应用数字化项目管理平台，实现了项目的智慧建造与数字管理；调研并逐步探索项目数字化运维平台的整体需求，为实现智慧运维奠定基础。

案例

青岛地铁1号线通过海底隧道连接青岛东西海岸，并连接着东海岸南北城区，线路全长59.97km，均为地下线，设车站41座，是连接黄岛中心区、青岛中心区和城阳现状城区的南北向骨干线路和交通枢纽联络线，形成了贯通青岛市南北的快速轨道交通走廊，为青岛市轨道交通领域的重点项目。

德才股份在设计阶段通过BIM技术赋能地铁全线车站空间一体化设计，构建BIM技术集成的创新设计管理模式，提高设计质量和效率，建立地铁空间一体化数据库，积累了大量的数据资产，这些数据的应用价值是无穷的，为后期运维奠定了坚实的基础。



2.推动公司数字化转型

公司以BIM技术为基础，充分结合三维扫描仪、无人机、AR虚拟现实技术等智能设备，以及数字管理平台、VR和MR等先进技术，建立并实现了以BIM技术、三维扫描技术、可视化管理平台和智慧运维为核心的全产业链数字化体系，实现了项目的智慧建造与数字管理，全面推动公司数字化转型。

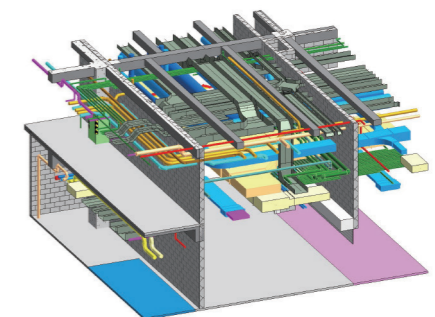
案例

德才股份旗下中房建筑设计院BIM研发中心承接的即墨海尚海项目，项目位于青岛市即墨区，由一栋五层商业及地下车库组成，总建筑面积15万平方米。

德才中房建筑设计院BIM研发中心充分运用BIM技术为即墨海尚海项目助力，打造集智慧家电、智慧家居、新零售、高端零售、特色餐饮、休闲娱乐、体育、教育、医疗、创客于一体的线上线下全方位、全体验的用户智慧生活体验生态圈。

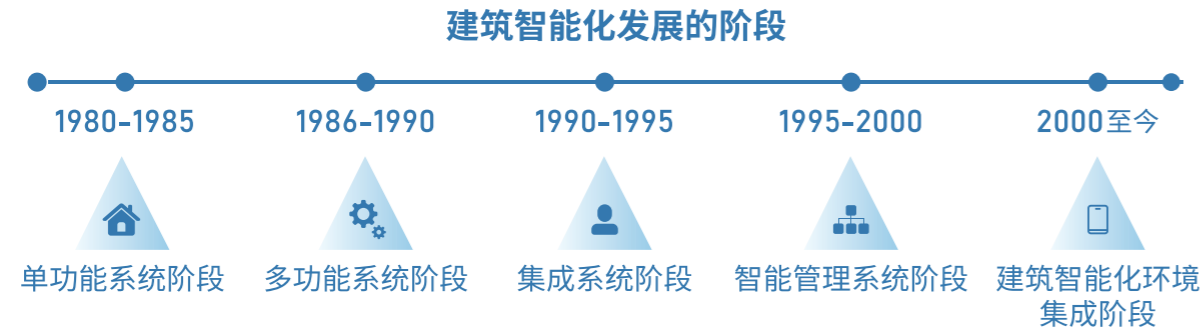
BIM研发中心成立之初，就将集团BIM实施目标规划为“提升企业形象”、“解决技术问题”、“实现企业流程再造”三个阶段，并确立了以BIM技术提升精细化管理，促进企业发展的战略思路。

通过在大量工程建设项目中的BIM实践应用，已经将BIM应用贯穿于项目前期及规划、设计、投标、施工、运维等建筑的多个生命周期。从基础建模、模型数据分析、绿色建筑规划到深化设计、方案论证、智慧建造、智慧运维等多个领域都取得了显著的应用效果。



▶ 三.集智生活

在互联网、大数据、云计算快速发展的背景下，智慧建筑近年来如雨后春笋般涌现，成为传统建筑业转型升级的重要推动力。



德才股份以物联网、云计算为支撑，以客户体验为驱动，打造出真正懂建筑、更懂用户的智慧建筑体系。公司秉持“健康·舒适·环保·节能·智慧”为价值核心，提供智慧建筑技术及综合运营服务的整合解决方案，满足人们对智慧生活的美好期待；探索将智慧社区、智慧园区、智慧医院等智慧建筑串联起来，构建智慧城市，助推“数字中国”建设。

案例 - 智慧医院：烟台市烟台山医院莱山区新院

烟台山医院为两栋十一层主楼、一栋十三层主楼、四层裙楼区域及地下二层的智能化工程，工程面积约22.35万平方米。在智能化建设中，德才股份布置了信息设施、安全防范、建筑设备、医院信息化4项架构，23种系统。

作为烟台地区最大的三级甲等综合性医院，烟台山医院市场定位除了满足烟台及周边区域居民基本医疗保障外，还为其他周边地区及客户群体提供高端的医疗体检及定制服务，打造医康养结合的国际一流、国内领先的医疗综合体。



案例 - 智慧园区：上海海尔·智谷

海尔·智谷是上海市倾力打造的重点项目，立足于发挥松江成熟产业布局优势，重构产业价值生态，带动经济转型升级，构建具有世界影响力的产业集群生态圈，助推长三角一体化更高质量发展。项目位于长三角G60科创走廊核心地段，占地181亩，总建筑面积约34万方。德才股份积极参与海尔·智谷项目建设，承担了园区设计、施工建设等工作，充分发挥建筑全产业链和BIM、装配式技术优势，助力海尔·智谷打造成为上海“双创”新地标。

在建筑设计中，德才股份项目团队在考虑布局规划的同时，兼顾整体功能对智能科技园区的影响，采用BIM技术加持，利用BIM平台具备开放性的特点，导入相关数据对园区进行了一系列可视化操作，实现建筑物的能耗、采光、通风等分析，运用BIM模型优化设计建筑的形体、朝向、楼距、墙窗比等，提高能源利用率，减小能耗，增强园区科技含金量。



目前，海尔·智谷汇集了物联网平台、国家双创基地、工业互联网平台等产业发展的资源优势，吸纳了包括德才股份在内的大量优质企业资源，为上海市及周边地区的发展搭建了高质量的产业载体。

未来，德才股份将继续承接智慧科技园区产业建设项目，用科创驱动“传统建设”迈向“智慧建造”，以建筑全产业链优势为全国具有影响力的科技创新企业打造智慧承载体，建成更多像海尔·智谷一样智能、高效、复合、开放、多元的智慧型产业园区，努力为城市建设与发展赋能。

德才结语

五维德才

当今,已迈入建筑业供给侧结构性改革和建筑业转型升级、持续高质量发展的新时期。站在新的历史起点上,德才股份将始终践行“创造绿色、智慧、美好的人居环境”的企业使命,依托全产业链体系的优势和特点,深耕新城建和新基建领域,积极响应国家绿色发展理念,围绕“五维德才”,加速打造具有国际影响力的全建筑产业链精品企业。

绿色德才

公司将积极响应国家“3060”碳达峰碳中和战略,从技术研发、资源整合、加工制造、现场管理、客户服务等多个维度发力,以设计为龙头,推动生产、施工、运维等多个阶段的绿色转型,打造绿色建筑全产业链体系。公司将积极探索新材料、新技术、新工艺的应用落地,加大装配化深加工材料、绿色建材、钢结构住宅等方面生产能力,布局被动式建筑、装配式建筑、零能耗建筑、绿色建筑、城市更新等新兴市场。同时,公司将充分发挥德才高科作为住建部授予的绿色环保生产研发基地的优势,大力引入光伏幕墙、节能门窗、被动幕墙等节能低耗技术,将其培育成绿色建材生产示范基地。

智慧德才

公司将遵循智能化、智慧化的发展方向,努力推动新技术向建筑业不断渗透,逐步建立和完善智能建造的技术和产业体系。从智慧城市建设到CIM模型构建“数字孪生城市”基础,致力为城市规划、建设、运行管理提供有力支撑。公司将以BIM技术作为数字化转型核心技术,打造数字化设计、施工、营销、采购一体化平台,解决业务分块割裂问题。公司将全力打造5G“智慧工地”,全面监控项目实施过程安全、质量、成本、进度信息,全方位构建智慧建造体系。

精益德才

公司将通过精益建造,逐步实现“零浪费、零库存、零缺陷、零事故、零返工、零窝工、零投诉、零追责、零延迟、零债权”的目标。公司将深入整合BIM、VR、AR、AI等先进技术,结合信息化、数字化运维管理智能化体系,整合建筑智能化传感器采集端,并结合建筑运维大数据决策,实现数字化的精细管理。公司将推广应用标准化、模数化设计,实现自动化、规模化制造,最大程度地降低成本、提升质量。公司将以精益管理思想指导强化精细化管理,实现流程优化、固化的长效机制,提高管理效率。

人文德才

建筑是凝固的历史,是文化的传承。公司将积极响应政策,继续加大古建项目投入,进一步塑造公司在历史建筑保护、修缮以及仿古建筑建设领域的优势,引领中国文化遗产活化利用及可持续发展。同时,公司将发扬匠人精神,深入研究历史价值要素保护及传统施工工艺,做好价值要素保护实现原址风貌复原的同时,运用现代元素去重新阐述传统文化的神韵,塑造了一批历史文化保护传承精品工程。

公司将依托现有企业文化大讲堂、精英人才计划,大力推动人才后备梯队建设;通过校企合作、行业合作、外部对标、人才引进,加速组织横向复制裂变,纵向拓展延伸;通过人才走出去战略,协助各中心子公司快速成长、发展壮大,并做好进入国际市场的团队储备。

民生德才

新城建、新基建是质量工程,更是民生工程。公司将因改惠民,扎实做好老旧小区改造惠民工程,打造智慧社区,加快城市更新;筑路富民,积极发展市政道路工程,赋能城市建设,以交通配套撬动区域环境提升,助力城市全面发展;校企合作,通过引进、培育人才,为促进大学生就业和社会稳定作出新的贡献;主动担当社会责任,广泛参与慈善事业,以实际行动回报社会,为共同富裕作出更大贡献。